

SCORING FOR ABSTRACT

Title : The Changing of the Novel into the Film “Dear Nathan” Movie and “Dear Nathan” Novel

Category : Literature

1.	Relevance to Topic	Y
2.	Abstract Components	
	a. Objective	Y
	b. Methodology	Y
	c. Findings	Y
3.	Grammar & Styles	Good
4.	Decision	
	a. Accepted as is	V
	b. Accepted with revision	
	C. Rejected	
5.	Suggestions for Revision	

THE CHANGING OF THE NOVEL INTO THE FILM: “*DEAR NATHAN*” MOVIE and “*DEAR NATHAN*” NOVEL

Fauziah Al azhari
English Departement
University of Trunojoyo Madura

The transformation of literary works has been done for a long time. Enthusiasts from the film which comes from a novel is rather much because most of the adaptation movie is come from best seller novel. This makes the readers will be curious about the movie from the novel they have read. Otherwise, film and novel is very different because film has limited technical and limited time. It is impossible to copy the entire contents of the novel into the movie. Therefore, in the process of changing the novel into the film must be a lot of shrinkage or cutting of certain parts of the novel which gives the impression that the film is not as complete as the novel. Some story of the film is slightly different from the original novel. The changing of the novel adaptation into the film also occurred in a novel entitled “*Dear Nathan*” by Erisca Febriani. This novel tells about the character of a bad boy who has broken family because of the death of his brother. It also tells about the beautifulness of senior high school period, the friendship, and the important of family. The purpose of this study is to determine some changes or differences which happened in the process of shifting from novel to film. The method in this research is the descriptive analysis in a qualitative method. This research is classified as descriptive analysis in a qualitative method because it depicts a phenomenon that happen in literary works and the researcher act as key instrument. The researcher analyzes the data in an accurate way, without adding or giving self opinion to the data. Prominent data in this research is word, phrase, and sentence which taken from “*Dear Nathan*” novel by Erisca Febriani and some data from scenes and events in “*Dear Nathan*” movie.

Keywords: Transformation, The changing of the novel into the film, “*Dear Nathan*” movie, “*Dear Nathan*” novel.

INTRODUCTION

Novel is a work of fiction written in many pages and paragraphs. Most of novels reveal the character and tell the story of the complex by displaying various characters in different situations to create a fictional world of the novel that is closer to reality. According to Foster (1955: 5-6) novel can be explained as suitable source of data because it has long story and will be easy to tell the idea through writing, there will be many events that can be seen and identified. It can be concluded that reader can take some lesson of life from the novel because novel is a represent of real life and there are many events can be seen from novel. Eneste (1989) gives same similarities between novels and movies in terms of story, plot, characterization, background, atmosphere, style, theme or message. In the transformation, the novel compilation is changed into a movie that will cause some differences. In the process of making a novel into a movie will cause some changes. It means that ecranization is the process of transforming individual work into a work done together. In addition, movie views also have technical limitations and have limited play time. It is very difficult to move the entire novel line in the novel. Therefore very reasonable if there is shrinkage or cutting in certain parts so that the film sometimes not as complete as his novel.

METHODOLOGY

This study is qualitative. According to Brikci (2007:2), qualitative research is characterised by its aims, which relate to understanding some aspect of social life, and it’s method which in general generate words rather than numbers, as data analysis. It means that in doing qualitative research, researcher needs to use words rather than number to gives more emphasis on understanding the social aspects that occur in the community. Words are the key of qualitative research because it is tool in-depth communication interaction process between the researcher and the researched phenomena.

Therefore, research should have the provision of comprehensive theory and insight to ask questions, analyze, and construct the object under study in order to become clear. As a result, this research can be categorized as qualitative research because in this research use utterance of the characters in the novel “*Dear Nathan*” novel by Erisca Febriani as data analysis and some data from scenes and events in “*Dear Nathan*” movie.

DEAR NATHAN : BETWEEN NOVEL AND FILM

Starting from a late arrival to school on monday. Salma, a freshman in Garuda High School, met with a badboy figure. The name of that boy is Nathan, a handsome badboy liked by many girls. However, many teachers do not like him because he often fights with his friends at school.

Day after day, Nathan feels that he started to like Salma, the girl who he helped when he was late for the flag ceremony. Salma initially felt uncomfortable because of Nathan's behavior which always tried to be close to her. However, over time Salma felt a different sense when Nathan began to get tired of chasing her. She felt like there was something missing in her life. Nathan is a teenage boy who depicted bad boy in this novel written by Erisca Febrian. Some descriptions of the authors illustrate clearly that Nathan is a young man who is not obedient to the rules of his school. Nathan has very brutal appearances initially. It made Salma refuse to stare at Nathan at all. Salma did not want to deal with Nathan. However, gradually Nathan began to open his heart and felt attracted to Salma. Nathan's passion for Salma caused him to change a bit of the brutal force attached to him. Until the romance story is quite complicated. Many changes in Nathan's attitude resulted from the upheaval between Nathan and Salma.

Salma finally got used to Nathan's presence because she often met Nathan, even when Nathan was not there she always looked for Nathan. The attention which Nathan gave to Salma made Salma's friends change their mind about Nathan. Finally, Salma hesitated with her heart and feelings. Not only one conflict appeared in this story but there are some conflicts which drain the reader's emotions. Family problems which appear enough to drain the emotions of the reader

PLOT

In the novel, the story begins on the first day Salma entered her new school. Salma was late and school gates were closed. She met another student who helped her find a shortcut to get into school by sneaking. Meanwhile, the film is not explained how Salma sneaking to enter school. In addition, the novel told that Salma success entered to the class after the ceremony. Then some of her friends called by Mrs Dian to go to class X-6 and salma came into the class X-6 with them. In class X-6 Salma met the student who helped her entering school when she was late. Salma just found out that the student who helped her was "Nathan". This is very different from the one in the movie, in the movie it is said that Salma and her friends went straight to have lunch in the cafeteria. At that time Nathan fought in the canteen and Salma realized that Nathan was student who helped her entering school when she was late.

Some differences in plot variations in novels and movies can be viewed from the following table:

	Novel	Film
o	Description in Novel	Description in Film
	The first day of school, Salma was late and she met Nathan. Nathan helped Salma to enter through a shortcut. Then Salma entered the classroom by sneaking.	The first day of school, Salmawas late because she helped to cross grandfather she met in the street. Then she met Nathan in school. Nathan helped Salma to enter through a shortcut. However, it is not explained when Salma entered

		the classroom by sneaking
	Salma success enter to the class after the ceremony. Then some of her friends was called by Mrs Dian to go to class X-6 and salma came into the class X-6 with them. In class X-6 Salma met the student who helped her entering school when she was late. Salma just found out that the student who helped her was "Nathan"	Salma and her friends went straight to have lunch in the cafeteria. At that time Nathan fought in the canteen and Salma realized that Nathan was student who helped her entering school when she was late
	Salma saw Nathan quarrel in front of the class. Salma fainted seeing the incident because she was not used to seeing fights. Then Salma was brought to UKS. After that, Nathan visited Salma in the UKS after Nathan got treatment after his fight.	When Salma played basketball, she was hit by a ball and instantly fainted. Then Nathan immediately took Salma to UKS.
	When Salma went home too late, Salma did not get public transportation. She was obliged to obey Nathan's invitation to take her home (Salma not bothered by some men)	When Salma went home too late, Salma was interrupted by several men. Nathan got angry and quarreled with the man. After that incident, Salma would obey Nathan's invitation to take her home
	When returning from school, Salma was forced to take a bus with Rahma for not being bothered by Nathan's friends who were still waiting in front of the school gate	When returning from school, Salma rode a bajaj alone. Salma was not bothered by Nathan's friends who were still waiting in front of the school gate.
	One evening, Salma invited to have dinner with Nathan's grandparents	One evening, Salma invited to attend Nathan's grandmother birthday party
	At the dinner, Nathan's parents were not present. Dinner was only attended by several cousins, grandparents and Seli	Nathan's parents were present at the dinner

	First time when Nathan visited his mother in the pavilion, after he took Salma home and it was in the late afternoon	First time when Nathan visited his mother in the pavilion, after from the cafe at night
	At the time of reception the OSIS members, Salma did not need to do the first test because the OSIS is prepared for events and required a lot of members to help the events	At the time of reception the OSIS members, Salma need to do the first test by making database member of OSIS
0	By the time Nathan's brother was born, it was told that Nathan's friends had come to the hospital to offer their congratulations	By the time Nathan's brother was born, it was told that Nathan's friends had not come to the hospital to offer their congratulations
1	The ending of the novel was when Nathan late picked up Salma after the marching band practice because Nathan had just bought a pacifier for his brother	The ending of the movie was the repetition the same incident as the beginning of the movie when Nathan and Salma are both late to school again. However, this time they agreed not to go to class and plan to buy toys for Nathan's brother

CHARACTERS AND CHARACTERIZATIONS

- Nathan
Nathan is the main character in this story. He is described as a child who is ignorant and stubborn. In the fact, he is a good man and willing to sacrifice for others.
- Salma
Salma is a smart, innocent, and cheerful girl but she is very shy. Especially when Nathan tried to get close to Salma. She can not hide her feelings. She is ashamed to reveal it..
- Afifah
Afifah is Nathan's classmate. She is one of Nathan's great enemies. Afifah is also the most insistent in banning the relationship of Nathan and Salma. Afifah is described as a chatty character.
- Rahma
Rahma is Salma's friend who helps Nathan and Salma's relationship. She has a great role to unite Nathan and Salma.
- Jaya
Jaya is portrayed as an ignorant and seductive figure of his classmates and friends. His love to dangdut music makes him always behave strangely when teasing his friends.
- Dinda
Dinda is the antagonist character. She described as seniors who like to show off seniority. She feels that she is the coolest among the others. She also likes to intimidate others in order to achieve her interests.

NARRATION

In terms of storytelling, film producers did not make fundamental changes from the novel or original story. In both novels and films, both use storytelling by third-person who knows everything. the author did not use pronouns for players.

THEMES AND THE MESSAGE

There are two key values contained in this story:

- Social value:

Help each other (Nathan Helped Salma enter the side gate when Salma was late to school)

- Moral values :

Always loving the people (Although Nathan is stubborn, unruly and always troublesome, his father still loves and cares for him)

In addition, the outline of the message contained is let us not be angry and hate to the parents because as angry and as we hate our parents, the love of our parents will never stop for us. This world is like a rotating world. Sometimes we are above and below. The duality concept. God inflicts sorrow and afterwards in return with happiness. Of all efforts, in fact humans only need one answer that is to be patient.

CONCLUSIONS

Based on the discussions which have been described about the ecranization, the extracting from novel into the movie "Dear Nathan" took place on elements of plot, characters and change in some variation. All happens because the media between novel and film is different. Plot, characters, and so on from the form of the novel to the form of the film is not too different from the depictions which exist in the novel.

REFERENCES

- Brikci, N. J. (2007). *Qualitative Research for Education : An Introduction to Theory and Methods*. London: London School of Hygine and Tropical Medicine, Research Unit.
- Febriani, Erisca. (2016). *Dear Nathan*. Depok: Best Media.
- Foster. (1955). *Aspect of The Novel*. United States of America: Hartcourt, Inc.
- Gunawan, I.(Director). (2017). *Dear Nathan*.(Motion Pictures).
- Tyson, L. (2006). *Critical Theory Today: A User Friendly Guide*. United States: Routledge.

SCORING FOR ABSTRACT

Title : Representation of Racial Discrimination: New Criticism analysis in Ralph Ellison's *The Black Ball*

Category : Literature

1.	Relevance to Topic	Y
2.	Abstract Components	
	a. Objective	Y
	b. Methodology	Y
	c. Findings	Y
3.	Grammar & Styles	Good
4.	Decision	
	a. Accepted as is	v
	b. Accepted with revision	
	C. Rejected	
5.	Suggestions for Revision	

Representation of Racial Discrimination: New Criticism analysis in Ralph Ellison's *The Black Ball*

Puspita Sari (English Department – Faculty of Social and Cultural Science University of Trunojoyo Madura)

Abstract: Ralph Ellison's *The Black Ball* is interesting to be analyzed because this short story point toward the real of human significances as a condition or values in America where discrimination is still stay alive between whites and blacks. Obviously, the short story spill the beans about the differences treatment for negro race which occur in the world exactly in America in which whites are dominant. This study used qualitative research design because qualitative represents the data in the form of words rather than number. This short story articulate the discrimination of negro which describe through formal elements (metaphor, simile, image, and symbol) based on New Criticism. Besides, the writers used two concept to collect the data such as reading and documenting the characters utterances upon the short story entitle *The Black Ball* by Ralph Ellison. In conclusion, the short story resolves the tension between superior and inferior which occur between whites and blacks on it. It proved by a metaphor of "his voice was soft". It indicated that Negro should not be crude. Then, simile determine that black's man want to point out that they hard worker who whites man should appreciate their work. Image of Jhon character's indicate that blacks always inferior. Symbol of *brown* imply a seriousness that Jhon does not want to make his son unhappy because whites named them as blacks, so that's why Jhon tells that his son is brown actually.

Key words: new criticism, metaphor, simile, image, symbol

INTRODUCTION

Literature is a mirror of life which put on a display of some social phenomena in society. Tyson (2006:05) proposed that literature, conceived as a "laboratory" of human life, provides examples of human experience presumably common to all readers. Additionally, literature is the representation of author's thought in which they created their literary works based on what they feel, see, hear, and think in their daily lives as their experience which are very important to enlighten to all readers. On the other hand, the literary works should be useful and give advantages to the readers. Not only that but also literary works should be increased the reader's understanding for about the the meaning of the text itself.

In the same way, We are as readers should get the values of the literary works. On the other hand, the readers can interpretate the text itself not to understanding author biographical first. Such a short story under title *The Black Ball* by Ralph Ellison which told about negro race which got bad action from whites. The narrator named Jhon was a nigger. He had son who asked about his black skin but Jhon answered that his color was brown not black. Then, his son thought brown was nicer than white. Jhon worked with white's man named Berry. Jhon was very keeping his race. Not only that but also he did not like the commotion such in a condition where Jhon son was accused by his boss because of a ball ruined Berry's plants. Jhon knew that his son did not do it but a big white boy has done it. Jhon was afraid to lose his job, hence, he ain't to oppose his boss.

As shown above, this reasearch using new criticism theory which established by lois tyson. Because this theory concerning the ways in which we focus to interpret the meaning of the literary works based on the text itself. New criticism define literary work is a timeless, autonomous (self-sufficient) verbal object (Tyson, 2006:137). It

means that literary works always appear in the world, eventhought, it was dated. Equally important, new critics created the term *intentional fallacy* refers to the mistaken of reliance that author's intention is the same as the text's meaning and the term *affective fallacy* confuses the text with its effects. Besides, new criticism dominated literature studies from the 1940s through the 1960s. Uniquely, *The Black Ball* by Ralph Ellison was published on 1941. Henceforth, the researcher used New Criticism to analyze *The Black Ball* because of they were existed on the same period. With this in mind, New criticism give emphasis to formal elements such images, symbol, metaphor and simile work together to construct the theme or the meaning of the work as a whole and the text can be concluded as organic unity (Tyson, 2006:138). In New Criticism, theme serves human values, nature, or condition.

In addition, the researcher has choosen this source of data as her research because this short story point toward the real of human significances as a condition or values in America where descrimination is still stay alive between whites and blacks. Obviously, the short story spill the beans about the differences treatment for negro race which occur in the world exactly in America in which whites are dominant. Therefore, this study will analyze the formal elments which point toward racial descrimination through New Criticism theory that stated clearly in this research. Together with it, this research analyzed the character's utterances (Jhon, Jhon son, and Berry).

RESEARCH DESIGN

Robert K. Yin (2011, p. 07-08) offered that there are five features of qualitative research such as 1. Studying the meaning of people's lives, under real-world conditions; 2. Representing the views and perspectives of the people (labeled throughout this book, as the participants²) in a study; 3. Covering the contextual conditions within which people live; 4. Contributing insights into existing or emerging concepts that may help to explain human social behavior; and 5. Striving to use multiple sources of evidence rather than relying on a single source alone. As a matter of fact, those features indicate that this study is included into a qualitative research. Prior to the first, it means that the researcher will analyze for about the meaning of people's lives which present in Ralph Ellison's *The Black Ball*.

Second, qualitative represent the views and perspectives which point out of researcher's understanding about source of data (literary work) exactly in the form of words rather than number. Third, contextual condition means that insightful of everyday life where people take place such as character's surroundings in *The Black Ball*. Fourth, qualitative research are so comfortable to analyze literary works in which they are awareness for the exist phenomena in social behaviour. Fifth, qualitative research strive to collect many kinds of sources such as in library, on internet, and any literary study rather than relying on field study only. The researcher use two concept to collect the data such as reading and documenting the characters utterances.

DISCUSSION

The Black Ball written by Ralph Ellison is a short story which tells about Jhon's family. Jhon comes from African American, his wife was died. Hence, he looks after his son who has black skin. Jhon works at a apartment who Berry is a manager of his job. Berry is white's man and he always satisfied with Jhon work. In

the same way, Jhon is very faithful working together with his boss who is from white's man. The fact that whites do not like blacks in which it is still exist in America from the beginning. It is provided by the narrator explanation that "two fellows who worked at the building across the street had already been dismissed because whites had demanded their jobs" (Ralph, 117). It is a sign of whites always racist to black or the other word is nigger. Conferring to that, descrimination always occur in the real life of human condition exactly in America. So we know that the central tension which take place in *The Black Ball* is the tension between whites and blacks who whites manage black's life. With this intention, the theme or the overall meaning of the short story has a discussion for about "racial descrimination between whites and blacks in America". To find out the specific nature of the theme and to be aware of how the short story close down it. Under those circumstance, we need to examine the formal elements of the short story under title *The Black Ball* which is written by Ralph Ellison.

The metaphor "his voice was soft and round in its accents like those of most Negro Americans" (Ralph, 116). It put on view of identifying mark of nigger which always keep on their attitude, even if, they speak. Not only that but also the word "his voice was soft" point out Negro should not be crude to make their life in safe especially in their surrounding. Equally important, they should not behave so much and have to be low. In actual fact, the story make obvious for about the partiality that nigger have to face in every facet of the problem such turn out to be the minor of white's man. In effect, the metaphor knock down an opinion that blacks get descrimination because of their identity. On the other hand, "he stood gasing into the brass like the wicked queen into..." (Ralph, 120) is a simile of the short story which determine black's man should make whites are amazed because of the black's man working. In order to give rise to whites man shed light on awesome black's man such the word "the wicked queen into her looking glass in the story which the boy liked so well". Important to realize character of Jhon is an image that blacks always inferior than white in any condition such as Jhon exclaimed to his son "you stay in the back out of everybody's way, and you mustn't ask anyone a lot of questions," (Ralph, 122) with this intention, Jhon want to out of of harm's way for his son. Because Jhon knows that his son surrounded do not be friendly for him. As we know that it caused by Jhon son encircled are dominated by way of whites who are facing toward the existence of blacks or other word is nigger.

In either case, social racism is appeared by an image of Jhon son character in which he obeys what the whites want him to do, we can prove it all in Jhon son statement " a big white boy asked me to throw him my ball an', an' he took it and threw it up in that window and ran," (Ralph, 123)The Jhon son words indicate whites do racism because of their attitude make blacks get a big deal in their circumstance. Not only that but also whites man want to expel nigger in every condition. Straightaway, it shown us as a reader that social racism is a massive problem within the story, and it affects Jhon as narrator inadequately because of the fact that his son is being socially give a grounding in that he is minor and not to be relied in simple terms because of his skin color is black. According to this critic, we can be acquainted for about understanding of the consideration in terms of black is lower than whites.

In the same way, we can argued that whites are very distant from black or nigger because of their view of blacks are not good such as they thought that whites are higher than black. It occur in America which assume whites and blacks are difference in any way. They do not like that blacks become more dominant in their

surrounding. With this intention, *The Black Ball* provided that whites go along with black and they are included to expel nigger such in the images of whites man which the Jhon as narrator explain to us “there were three older white boys sitting talking on a pile of old packing cases. They looked uneasy when I came up,” (Ralph, 122). It indicates that children who come from whites do not appreciate what man who come from blacks ask to them. In this case, they do not like when they meet and to blacks. Not only that but also, they take great care of their behaviour, when they see blacks in front of them such the word “uneasy” which stated in the short story. It occurs because of their interpretation for about the position of blacks man in their country. As a matter of fact, they still hold bad point of view to blacks. In this sense, we might say that descrimination is a big deal in human life.

On the other hand, New criticism has a symbol to understand the meaning of the text exactly in the short story under title *The Black Ball*. Symbol has both literal and figurative meaning (Tyson, 2006:142). As we know that, literal meaning is the proper meaning of the text itself, together with it, figurative meaning is modify of proper meaning in order to achieve complicated understanding based on our culture or our knowledge. Let’s see we learn about the racial descrimination by the symbols which are present in this short story. Uniquely, we found a symbol of *brown* in this short story. As we know that, brown has literal meaning in which brown is a composite color which constructed by the three various of colour, those are red, yellow, and black. In general, people understand brown is only various of color which is classification as one of dark color. Figuratively, brown is a symbol of seriousness of someone who get difference circumstance. Because the short story has explained in narrator utterances such as “of course not, you’re brown. you know you’re not black,” (Ralph, 116). Jhon wants to make his son is confident in every moment, even thought, his race get bad treatment from his surrounded. Uniquely, the symbol of brown emphasize that Jhon do not want to make his son is sad. He convince his son, indeed, their race is much better than American. That’s why Jhon son argued that “brown’s much nicer than white,” (Ralph, 116). Hence, brown color makes Jhon son be confident and does not make a worry, if white boys ridicule him because his father has assured him that he is brown.

Then, the symbol of *black ball* has literal meaning such a ball which has dark colour. On the contrary *black ball* has figurative meaning which explain in this short story. As we can be concluded based on the story where black define as darkness and black supposed to be a symbol of disrepair. Besides, ball is defined as a thing that can be kicked by anyone and wherever it is. Henceforth, Black ball is a symbol of dismissal to someone from his or her company. in fact, Jhon get caution from his boss “you are going to find yourself behind the black ball,” (Ralph, 123). Berry used the phrase “black ball” to threaten Jhon because he does not want to see Jhon son kicks the ball in around his office, even thought, white boys who kick the ball into Berry’s window and Jhon son doesn’t ruin his plants, but Berry accuse Jhon son who did it. In addition, the symbol of “colored man” has meaning of nigger in which their surrounding called them in another word such “colored man”. We can provide it in Jhon son words “i saw a colored man with some today, Daddy,” (Ralph, 121).

For these critics, the protagonis’ts goodness serves to indicate further the society that tear down them. The short story overlooks a more central tension between superior and inferior in America which explain the difference between whites and blacks. It is resolved by the overall meaning of the short story entitle *The Black Ball* which tells about human condition.

CONCLUSION

For the most part of this analysis is the short story has an organic unity because the formal elements which include images, symbol, metaphor and simile work together to built and construct the theme or the meaning of the work as a whole. For the short story suggests that racial descrimination described through the story especially the characters utterances under title *The Black Ball*. Not only that but also the overall meaning of the story resolves the tension between superior and inferior which occur between whites and blacks on it. Equally important, formal elements are important to analyze based on New Criticism which found in the short story. In summary, formal elements have found on *The Black Ball*. First, the metaphor “his voice was soft” emphasize that Negro should not be crude to make their life in safe especially in their surrounding. Second, simile of the short story determine that black’s man want to point out that they hard worker who whites man should appreciate their work. Third, image of Jhon character’s indicate that blacks always inferior than white in any condition such as Jhon warn his son not to ask all of his quetion to whites man. In either case, character of Jhon son is an image of social racism in which he obeys what the whites comment to him such as whites order him to throw his ball to Berry’s office. Equally important, the images of whites man who keep a distance with blacks signfy that there is a difference among them. As well as, there are some symbol within the short story such as *brown* is a symbol of seriousness of Jhon not to make his son unhappy because of whites trait to him. In the same way, the symbol of *black ball* which is a title of the short story itself indicate that Berry will fire Jhon when Berry see Jhon son play around his office. Additionally, the symbol of “colored man” has meaning of nigger in which their surrounding called them in another word.

REFERENCES

- Tyson, L. (2006) *Critical Theory Today: A User-Friendly Guide*, 2nd edn. New York London: Routledge
- Yin, Robert K. (2011) *Qualitative Research From Start to Finish*. New York: The Guilford Press.
- Bogdan, R. G. and Biklen, S. K. (1992) *Qualitative Research for Education (second edition)*. Boston,MA: Allyn & Bacon.
- Miles, M. B. and Huberman, A. M. (1994) *Qualitative Data Analysis: An Expanded Sourcebook*, 2nd edn. London: Sage.
- Schumacher, J. A. (2003) *American Short Story: The Black Ball*. United State of America: Perfection learning corporation

SCORING FOR ABSTRACT

Title : Sikap Wanita dalam Poligami terhadap Film Indonesia

Category : Hukum Islam

1.	Relevance to Topic	N
2.	Abstract Components	
	a. Objective	N
	b. Methodology	N
	c. Findings	N
3.	Grammar & Styles	Good
4.	Decision	
	a. Accepted as is	
	b. Accepted with revision	
	C. Rejected	V
5.	Suggestions for Revision	It is not relevance to themes: language, literature, and culture

Sikap Wanita terhadap Poligami dalam Film Indonesia

Umi Zakiyah

UIN Maulana Malik Ibrahim Malang

Email: umizakiyah.bsi@gmail.com

Anggy Fian Febrianty

UIN Maulana Malik Ibrahim Malang

Email: anggyfian132@gmail.com

Abstrak

Poligami merupakan salah satu isu yang cukup sering diperbincangkan oleh masyarakat Indonesia. Hal ini dikarenakan adanya perbedaan pendapat dari berbagai pihak mengenai isu tersebut. Beberapa pihak menolak poligami karena dikhawatirkan dapat merusak keutuhan rumah tangga. Di sisi lain, tidak jarang pula yang meyakini bahwa poligami bukanlah suatu hal buruk untuk dilakukan jika didasari dengan niat yang baik. Terinspirasi dari fenomena tersebut, perfilman Indonesia kerap kali menggunakan topik poligami dalam kisahnya. Beberapa di antaranya adalah film Ayat-Ayat Cinta 1 (2008), Ayat-Ayat Cinta 2 (2017), Surga yang Tak Dirindukan 1 (2015), Surga Yang Tak Dirindukan 2 (2016) dan Athirah (2016). Lima film tersebut merupakan film-film Indonesia yang menceritakan tentang kehidupan dalam poligami dengan alasan-alasan tertentu. Kelima film tersebut akan diteliti menggunakan metode pendekatan struktural. Penelitian ini dilakukan dengan cara menganalisis struktur karakterisasi dari wanita-wanita dengan suami yang berpoligami dalam lima film di atas. Khususnya, tentang bagaimana para karakter wanita tersebut menyikapi poligami dalam kehidupan rumah tangga mereka. Tujuan dari penelitian ini adalah mengetahui hasil analisis tentang persepsi dan sikap tokoh-tokoh wanita terhadap poligami yang ditunjukkan melalui film-film tersebut. Penelitian ini diharapkan dapat menemukan bagaimana para karakter utama wanita mengatasi permasalahannya dan mencapai keluarga yang tenteram sejahtera agar dapat menjadi teladan bagi para penonton.

Kata Kunci: Poligami, Film Indonesia Tahun (2008-2017), TokohWanita, SikapWanita.

Pendahuluan

Kehadiran media massa tidak dapat dipandang dengan sebelah mata dalam proses pemberian makna terhadap realitas yang terjadi di sekitar kita, salah satunya ialah media film. Produk-produk media telah berhasil memberikan dan membentuk realitas lain yang dihadirkan di masyarakat. Film menjadi alat presentasi dan distribusi dari tradisi hiburan yang lebih tua menawarkan cerita, drama, humor, dan panggung. Film juga hampir menjadi media massa yang mampu menjangkau populasi dalam jumlah besar dengan cepat, bahkan di wilayah perdesaan.

Berbagai genre yang ada, seperti film horror, drama, aksi, maupun animasi, mulai membanjiri bioskop. Salah satunya adalah film drama religi yang turut menghiasi bioskop Indonesia. Film drama religi memang tak sebanyak film lainnya dan sering kali muncul pada musim Ramadhan atau lebaran. Salah satu genre film religi yang menjadi pusat perhatian masyarakat adalah yang bertemakan poligami.

Poligami berarti ikatan perkawinan yang mana salah satu pihak (suami) mengawini beberapa lebih dari satu istri dalam waktu yang bersamaan, bukan saat ijab qabul, melainkan dalam menjalani hidup berkeluarga¹. Dengan kata lain, poligami adalah suatu bentuk perkawinan di mana seorang pria dalam waktu yang sama mempunyai istri lebih dari seorang wanita.

¹ Al-qamar Hamid, *Hukum Islam Alternative Terhadap Masalah Fiqh Kontemporer*, (Jakarta: Restu Ilahi, 2005), hal 19

Sebagaimana dikemukakan oleh banyak penulis, bahwa poligami itu berasal dari bahasa Yunani, kata ini merupakan penggalan kata *Poli* atau *Polus* yang artinya banyak, dan kata *Gamein* atau *Gamos* yang berarti kawin atau perkawinan. Maka jikalau kata ini digabungkan akan berarti kata ini menjadi sah untuk mengatakan bahwa arti poligami adalah perkawinan banyak dan bisa jadi dalam jumlah yang tidak terbatas. Namun dalam Islam, poligami mempunyai arti perkawinan yang lebih dari satu dengan batasan. Umumnya dibolehkan hanya sampai empat wanita saja².

Di Indonesia, istilah poligami dibatasi dalam arti yang sama dengan poligini, yaitu, sistem perkawinan yang membolehkan seorang pria memiliki beberapa wanita sebagai istrinya dalam waktu yang bersamaan³. Hal ini muncul karena lembaga perkawinan di Indonesia hanya mengizinkan poligami, namun tidak poliandri. Hal ini sesuai dengan ketentuan mengenai poligami di Indonesia yang diatur dalam Undang-Undang No. 1 tahun 1974 tentang Perkawinan dan Kompilasi Hukum Islam.

Metode Penelitian

Dalam penelitian ini, peneliti menggunakan metode kualitatif deskriptif dalam mendeskripsikan seluruh gejala atau keadaan yang ada, yaitu keadaan gejala menurut apa adanya pada saat penelitian dilakukan⁵. Pada penelitian ini, peneliti akan menguraikan tentang sikap dan persepsi tokoh wanita melalui dialog dan adegan dalam film *Ayat-Ayat Cinta 1* (2008), *Ayat-Ayat Cinta 2* (2017), *Surga yang Tak Dirindukan 1* (2015), *Surga Yang Tak Dirindukan 2* (2016), dan *Athirah* (2016).

Subjek penelitian dalam penelitian ini adalah tokoh Arini dan Meirose dalam film *Surga yang Tak Dirindukan 1 & 2*, tokoh Aisyah dan Maria dalam film *Ayat-Ayat Cinta 1*, Hulya dan Aisyah dalam film *Ayat-Ayat Cinta 2*, serta Athirah dalam film dengan judul yang sama, *Athirah*. Objek dalam penelitian ini adalah bagaimana sikap dan persepsi yang ditunjukkan oleh tokoh wanita tersebut sebagai wanita yang menjalani kehidupan poligami dalam rumah tangga.

Selanjutnya sumber data berasal dari: (1) data primer adalah data yang diperoleh dari subjek penelitian dengan menggunakan alat ukur atau alat pengambilan data langsung dari subjek sebagai sumber informasi yang dicari⁴; (2) data sekunder ialah data yang berasal dari buku, jurnal, internet dan lain-lain, termasuk artikel dan berita media massa di internet yang mendukung informasi terkait film-film tersebut. Adapun teknik pengumpulan data yaitu dengan cara observasi. Observasi yang dimaksud ialah pengamatan terhadap sikap para tokoh utama wanita yang ada dalam setiap adegan yang memuat poligami pada film-film di atas.

Temuan dan Interpretasi

Film sebagai salah satu bentuk komunikasi massa yang digunakan untuk menyampaikan pesan yang terkandung didalamnya, juga digunakan sebagai sarana hiburan masyarakat. Selain itu, film juga berperan sebagai media informasi dan pembelajaran. Begitu pula dengan film-film dengan tema poligami berikut: (1) *Ayat-Ayat Cinta 1*; (2) *Ayat-Ayat Cinta 2*; (3) *Surga yang Tak Dirindukan 1*; (4) *Surga yang Tak Dirindukan 2*; (5) *Athirah*. Berikut temuan mengenai sikap tokoh wanita dalam menghadapi poligami dalam kehidupan rumah tangga yang dikemas dalam film-film tersebut:

a. Ayat-Ayat Cinta 1 (2008)

Dalam film ini, diceritakan kehidupan sebelum terjadinya poligami, yaitu kehidupan rumah tangga yang harmonis dan penuh kebahagiaan. Hal ini berlangsung selama beberapa saat hingga pada akhirnya terjadilah suatu tragedi yang mengharuskan Fahri sebagai tokoh utama laki-laki untuk berpoligami dengan Maria.

Suatu hari, Fahri di tangkap oleh polisi karena penuduhan pemerkosaan terhadap Noura. Padahal Fahri tidak pernah menyentuh Noura, walaupun hanya sekedar berjabat tangan. Aisha yang begitu kebingungan menghadapi permasalahan ini, dia hendak meminta

² Khoiruddin Nasution, *Riba Dan Poligami*, (Yogyakarta: Pustaka Pelajar Dengan Academia, 1996) hal. 84

³ Mukhtar, *Metode Praktis Penelitian Deskriptif Kualitatif*, (Jakarta: Referensi, 2013), h.10-1.

⁴ Syaifudin Azwar, *Metode Penelitian*, (Jogjakarta: pustaka pelajar, 2005), h. 91.

bantuan Ustad Jamal untuk membebaskan Fahri, karena Noura pernah mengirim surat kepada Fahri melewati Ustad Jamal dimana isi surat tersebut menjelaskan mengenai semua peristiwa malam mengenaskan saat Noura diusir dari rumah Bahadur. Namun, sayang Ustad Jamal telah meninggal dan surat itu tidak dapat ditemukan. Satu-satunya saksi yang dapat membantu membebaskan Fahri saat itu adalah Maria. Namun, Maria pun sedang terbaring koma di rumah sakit akibat kecelakaan. Aisha yang begitu ingin membebaskan Fahri dari penjara, dia meminta Fahri datang ke rumah sakit untuk menikahi Maria agar Maria dapat disentuh oleh Fahri. Fahri menolak pernikahan itu, tapi Aisha memaksanya. Akhirnya Fahri menikahi Maria dan menemaninya dengan harapan Maria akan sadar sebelum Fahri kembali ke penjara. Namun, Maria belum sadar-sadar juga hingga persidangan keesokan harinya. Saat semua saksi memberatkan Fahri sebagai tersangka pemerkosaan dan hakim akan memberikan keputusan bahwa Fahri akan dijatuhi hukuman sesuai apa yang dituduhkan padanya, tiba-tiba saja Maria datang. Maria datang dengan membawa bukti yang kuat bahwa bukan Fahri yang melakukan perbuatan hina itu. Akhirnya Noura mengaku bahwa Noura di suruh untuk memfitnah Fahri oleh ayah tirinya, Bahadur, yang telah melakukan perbuatan hina itu pada Noura. Akhirnya, Fahri dibebaskan dari penjara dan kesehatan Maria pun mulai membaik, juga Aisha pun sedang mengandung anak dari Fahri.

Dalam kisah ini, Aisyah sebagai istri pertama tentu merasa sedih untuk merelakan Fahri menikah lagi dengan wanita lain, tetapi Aisyah berusaha untuk berlapang dada demi kesembuhan Maria. Sikap sabar, ikhlas, dan lapang dada lah yang paling menonjol dari sikap-sikap yang ditunjukkan Aisyah ketika menghadapi situasi seperti yang diceritakan di atas.

b. Ayat-Ayat Cinta 2 (2017)

Film ini disutradarai oleh Guntur Soehardjanto. Penulis skenario oleh Alim Sudio dan Ifan Ismail, cerita dalam film ini kembali mengangkat kisah dari novel karya Habiburrahman El Shirazy yang berjudul sama. Aktor Fedi Nuril kembali didaulat sebagai Fahri, pemeran utama pria dalam film ini. Selain Fedi Nuril, film ini di bintanginya Tatjana Saphira, Chelsea Islan, Dewi Sandra, Nur Fazura, Pandji Pragiwaksono dan Arie Untung.⁵ Film ini merupakan kelanjutan dari film sebelumnya bercerita Fahri Abdullah (Fedi Nuril) saat ini hidup sendiri di Edinburgh, bersama asistennya Hulusi (Pandji Pragiwaksono). Fahri telah kehilangan Aisha tujuh bulan lalu, saat Aisha menjadi sukarelawan di jalur Gaza. Sejak saat itu Fahri tidak pernah lagi mendengar kabar tentang Aisha.

Fahri terus menunggu dalam kesedihannya yang mendera hatinya. Kesedihan yang coba dia atasi dengan kesibukannya sebagai seorang dosen dan juga pengusaha sukses di kota tersebut. Fahri menjadi semakin rumit ketika hadir Hulya (Tatjana Saphira) sepupu Aisha yang sekarang sudah tumbuh menjadi gadis yang cantik.⁶ Hulya yang ceria dan dinamis, menunjukkan ketertarikannya pada Fahri. Bahkan Hulya bersedia menggantikan peran Aisha dalam kehidupan Fahri. Akhirnya, karena banyak orang yang mendukung Fahri untuk menikahi Hulya, ia pun menikahi nya. Termasuk Sabina, wanita terlantar berwajah cacat dan bercadar yang ditampung Fahri untuk tinggal bersama mereka.

Tak disangka, ternyata Sabina yang selama ini telah Fahri anggap sebagai saudara sendiri adalah Aisyah, istri yang selama ini ia cari. Namun, Aisyah tidak mengungkapkan identitas dirinya kepada Fahri dengan alasan tertentu. Ia hanya bisa rela melihat Fahri membangun rumah tangga barunya bersama Hulya. Disisi lain, tentu ia merasa sedih dan mencoba menguatkan hatinya untuk menerima keadaan. Sedangkan Hulya sedang berbahagia atas pernikahannya dengan Fahri.

Suatu hari, terungkaplah identitas Sabina bahwa ia adalah Aisyah. Fahri sangat terkejut sekaligus bahagia karena Aisyah masih hidup. Namun, Hulya sedang berda di rumah sakit karena luka tusuk yang dilakukan oleh Bahadur. Akhirnya, Hulya tidak dapat bertahan dan meninggal dunia. Aisyah yang selama ini telah banyak mengorbankan kebahagiaan dirinya hanya untuk kebahagiaan suaminya, kini telah kembali ke pelukan Fahri, suami yang sangat ia cintai.

⁵ Wikipedia, *Ayat-ayat Cinta 2*, diakses pada 31-05-2018.

⁶ Dafunda, *Sinopsis Ayat-ayat Cinta 2 (2017), Dilema Fahri antara Dua*, diakses pada 01-06-2018.

Dari cerita diatas, dapat disimpulkan bahwa sikap Aisyah yaitu ikhlas, sabar, dan rela berkorban demi kebahagiaan suaminya. Rasa sedih dan cemburu tentu sering kali muncul dalam diri Aisyah. Namun, ia mencoba untuk tetap tegar dan kuat dalam menghadapi masalahnya. Di samping itu, Hulya yang pada awalnya tidak tahu bahwa Sabina adalah Aisyah, ia merasa dangat bahagia karena dapat menikahi laki-laki idamannya. Akan tetapi, saat ia mengetahui fakta bahwa Sabina adalah Aisyah, ada perasaan bersalah pada diri Hulya karena telah menikahi Fahri.

c. Surga yang Tak Dirindukan 1 (2015)

Film drama religi ini rilis pada tahun 2015. Film yang diangkat berdasarkan novel Asma Nadia ini menceritakan tentang Citra Arini (Laudya C. Bella) dan Pras (Fedi Nuril) yang jatuh cinta pada pandangan pertama. Lalu Arini dan Pras memutuskan untuk menikah dan mereka mempunyai seorang anak perempuan yang bernama Nadia.

Kehidupan pernikahan mereka sangat sempurna seperti dongeng yang selalu diceritakan Arini, dongeng 'keluarga madaniyah'. Hingga suatu hari Pras harus pergi ke Kulon Progo untuk meninjau proyeknya. Tak disangka, ia melihat mobil ugal-ugalan yang akhirnya jatuh ke jurang. Pras pun membawa korban ke rumah sakit. Ternyata, si korban yang bernama Meirose tersebut sedang hamil. Melalui sebuah video yang ada di handphone Meirose, Pras mengetahui kisah hidupnya yang pahit. Meirose yang tahu dirinya masih hidup memutuskan untuk naik ke atap dan berniat bunuh diri lagi. Pras yang tidak ingin kejadian yang menimpa dirinya terulang, dimana Pras menjadi yatim piatu setelah ibunya bunuh diri dihadapannya, berniat menolong Meirose. Pras yang panik akhirnya berteriak bahwa ia akan menikahi nya. Meirose awalnya tidak percaya, namun ia percaya setelah Pras berjanji atas nama Tuhan bahwa ia akan menikahinya sekarang juga. Akhirnya Mei pun memutuskan untuk tidak jadi bunuh diri dan melangsungkan pernikahannya dengan Pras di rumah sakit.

Hingga ketika pembantu Arini menemukan struk apotek yang berisi obat anak bayi dikantong Pras. Arini pun mencari tahu dan disinilah semuanya terbongkar. Arini melihat mobil pras di rumah Mei. Tentu Arini marah dan sangat kecewa, sampai-sampai Pras akhirnya memutuskan untuk pergi dari rumah. Arini pun bercerita kepada ibunya tentang Pras yang poligami. Ibunya memberinya pilihan untuk ikhlas atau melepas pernikahan mereka. Akhirnya dengan banyak pertimbangan Arini pun memutuskan untuk ikhlas.

Tidak jauh berbeda dengan beberapa film lainnya, sikap yang ditunjukkan istri pertama ketika mengetahui suaminya berpoligami ialah marah dan kecewa. Hatinya hancur karena ia merasa terkianati oleh suami yang selama ini dipercayainya. Perasaan sedih tentu ada karena ia tidak dapat menerima keadaan tersebut. Sedangkan sikap dari istri kedua adalah sadar diri dan siap untuk dicaci maki oleh si istri pertama. Ia menyadari posisinya dan sering kali mengalah. Namun pada akhirnya, Arini rela dan ikhlas dengan keadaannya sekarang. Ia bahkan menerima Meirose sebagai istri kedua suaminya dan berusaha untuk hidup rukun. Baik Arini maupun Meirose, mereka sama-sama berkorban demi melanjutkan hidup mereka dan hidup orang-orang yang mereka sayangi.

d. Surga yang Tak Dirindukan 2 (2016)

Masih dibintangi oleh jajaran pemain lamanya, *Surga yang Tak Dirindukan 2* melanjutkan kisah Arini (Laudya Chintya Bella) dan Pras (Fedi Nuril). Dikisahkan setelah kepergian Meirose (Raline Shah), Arini dan Pras hidup bahagia dengan putri semata wayangnya, Nadia (Sandrina). Bahkan karir Arini sebagai penulis pun melonjak drastis. Namanya tak hanya dikenal di Indonesia namun juga berkibar hingga ke luar negeri. Suatu ketika, Arini mengajak Nadia dan manajernya, Sheila (Nora Danish), memenuhi undangan ke Budapest, Hongaria untuk mempromosikan bukunya. Siapa sangka, di kota antah berantah itulah drama cinta segitiga Arini, Pras, dan Meirose kembali dimulai. Tanpa diduga, Arini bertemu dengan Meirose bersama putranya, Akbar, yang kini sudah tumbuh besar. Arini kaget bukan main, Nadia justru bahagia bukan kepalang karena bisa bertemu kembali dengan Akbar. Di tengah kebahagiaan itu, suasana canggung turut mewarnai pertemuan mereka. Maklumlah, Arini dan Meirose pernah dipertemukan dalam situasi yang sulit dengan status istri tua dan istri muda yang tak diharapkan.

Berbeda dengan film sebelumnya, dalam *sequel* filmnya kali ini, Arini telah menerima dengan ikhlas keberadaan Meirose yang statusnya masih sah sebagai istri kedua Pras. Mereka bahkan tidak segan-segan berbagi kebahagiaan pada kehidupan sehari-harinya, serta saling mendukung dalam keadaan terpukul. Walaupun Meirose tengah berniat untuk bercerai dengan Pras dan membuang kenangan pahitnya, Arini malah mendukung Pras untuk tidak menceraikan Meirose. Perilaku yang ditunjukkan oleh Arini adalah bentuk rasa kekhawatiran akan kebahagiaan keluarganya di masa depan, karena Arini merasa hidupnya tidak akan lama lagi setelah dia didiagnosis memiliki kanker di tubuhnya. Arini ingin keluarganya tetap utuh dan bahagia setelah kepergiannya dengan cara menyatukan suaminya dengan istri kedua.

e. Athirah (2016)

Athirah adalah sebuah film drama biopic yang terinspirasi oleh kisah nyata Ibunda Jusuf Kalla. Film tersebut diadaptasi dari novel dengan judul yang sama hasil karya dari Alberthiene Endah. Dibintangi oleh Cut mini yang memerankan tokoh utama, yaitu Athirah. Film ini mengangkat kisah tentang keluarga Indonesia dengan latar belakang budaya Bugis Makassar yang memikat. Athirah adalah sosok wanita yang selalu berpikir positif. Film ini akan memperlihatkan bagaimana Athirah dengan tegar menghadapi berbagai permasalahan yang ada, dan menyelesaikan masalahnya dengan baik, dengan tetap mengambil peran sebagai seorang ibu.

Athirah terinspirasi dari kisah nyata Ibu kandung Jusuf Kalla. Film ini berfokus pada kehidupan Athirah dan keluarganya yang goyah ketika ada perempuan lain di kehidupan suaminya. Ia bergulat melawan perasaan demi keutuhan rumah tangga dan masa depan anak-anaknya. Di sisi lain, anak lelaki tertuanya, Ucu, panggilan akrab Jusuf Kalla, melewati masa remajanya dalam kegamangan kala memahami apa yang terjadi pada Ayah dan Ibunya.

Seperti reaksi yang ditunjukkan wanita pada umumnya ketika mendapati ada wanita lain dalam kehidupan suaminya, sikap yang ditunjukkan Athirah adalah terkejut, kecewa, serta kesedihan yang mendalam. Namun berkat rasa sayangnya terhadap suami dan putra putrinya, Athirah berusaha tegar dalam menghadapi permasalahannya. Ia rela berkorban dan memendam perasaan sedihnya, serta selalu menunjukkan sikap tenang dihadapan anak-anaknya.

Simpulan

Dari penelitian yang sudah dilakukan maka dapat di tarik kesimpulan bahwa representasi poligami dalam film-film tersebut terlihat dari segi dialog dan ekspresi yang termuat dalam film. Dengan ini, dapat ditarik beberapa kesimpulan mengenai poligami dalam kelima film yang mengangkat kisah poligam tersebut. Salah satunya yaitu, bagaimana pengaplikasian ikhlas dan sabar pada kelima film tersebut. Jika seseorang berpoligami maka ikhlas dan sabar adalah kuncinya. Kerena jika keduanya kita terapkan maka kita akan mendapatkan jalan keluar yang terbaik.

Manusia secara fitrahnya mempunyai watak cemburu, iri hati dan suka mengeluh. Watak-watak tersebutlah yang akan muncul dengan kadar yang tinggi, jika hidup dalam keluarga yang poligamis. Dengan demikian poligami itu bisa menjadi konflik dalam kehidupan keluarga, baik konflik antara suami istri-istri dan anak-anak dari istri-istrinya maupun konflik antara istri seta anak-anaknya masing-masing. Secara keseluruhan, menurut peneliti, pelajaran ikhlas dalam film ini bisa diambil sebagai pembelajaran. Ketika kita di hadapkan pada masalah yang berat, maka ikhlaslah dan sabarlah. Kerena jika keduanya kita terapkan maka kita akan mendapatkan jalan keluar yang terbaik.

Referensi

- Mukhtar. 2013. Metode Praktis Penelitian Deskriptif Kualitatif. Jakarta: Referensi.
Hamid, Al-qamar. 2005. Hukum Islam Alternative Terhadap Masalah Fiqh Kontemporer. Jakarta: Restu Ilahi.
Nasution, Khoiruddin. 1996. Riba Dan Poligami. Yogyakarta: Pustaka Pelajar Dengan Academia.
Azwar, Syaifudin. 2005. Metode Penelitian. Yogyakarta: Pustaka Pelajar.

Dafunda. 2017. Sinopsis Ayat-ayat Cinta 2 (2017), Dilema Fahri antara Dua Wanita.
<https://dafunda.com/> diakses pada 01-06-2018.

Wikipedia. Ayat-ayat Cinta 2. https://id.wikipedia.org/wiki/Ayat-ayat_Cinta_2 diakses pada 31-05-2018.

SCORING FOR ABSTRACT

Title : Kemauan Berkomunikasi Bahasa Inggris dalam Interaksi Kelas: Analisa Fluktuasi dalam Sistem Dinamik

Category : English Education

1.	Relevance to Topic	Y
2.	Abstract Components	
	a. Objective	Y
	b. Methodology	Y
	c. Findings	Y
3.	Grammar & Styles	Good
4.	Decision	
	a. Accepted as is	v
	b. Accepted with revision	
	C. Rejected	
5.	Suggestions for Revision	

KEMAUAN BERKOMUNIKASI BAHASA INGGRIS DALAM INTERAKSI KELAS: ANALISA FLUKTUASI DALAM SISTEM DINAMIK

Yohanes Kurniawan
Universitas Widya Kartika Surabaya

Abstrak

Penelitian kali ini bertujuan untuk menginvestigasi faktor-faktor yang mempengaruhi kemauan mahasiswa berkomunikasi bahasa Inggris/KBBI (*Willingness to Communicate in English*) dari waktu ke waktu dalam tiga tugas berbasis komunikatif (*Task-Based Instruction*) yakni *dictogloss*, *jigsaw*, dan *problem solving*. Dengan mengambil 4 (empat) partisipan yang dibagi berdasarkan kecakapan linguistik dan motivasi (rendah-rendah, tinggi-rendah, rendah-tinggi, tinggi-tinggi), penelitian kali ini menggunakan metode *Concurrence Introspection* serta *stimulated recall interview* untuk mengetahui dua hal terkait KBBI yaitu: (1) untuk menginvestigasi fluktuasi KBBI dari waktu ke waktu selama interaksi kelas Bahasa Inggris terkait faktor dukungan pengajar, pengetahuan dan ketertarikan terhadap topik, dan metode mengajar, dan (2) untuk mengungkap faktor-faktor lain yang mempengaruhi kemauan mahasiswa untuk berkomunikasi dalam konteks kelas EFL. Hasil penelitian mengungkapkan fluktuasi KBBI partisipan dari waktu ke waktu yang di pengaruhi oleh faktor-faktor yang dinamis dan variatif. Beberapa faktor lain di diskusikan lebih lanjut dalam artikel ini.

Kata Kunci: *Kemauan berbicara Bahasa Inggris, Interaksi kelas, analisis fluktuasi, sistem dinamik*

Pendahuluan

Perubahan metode pengajaran bahasa Inggris dari metode Audiolingual (*Audiolingual Method*) sampai pendekatan pengajaran bahasa komunikatif (*CLT*) membawa dampak besar dalam pedagogik pengajaran bahasa Inggris sebagai bahasa asing (*EFL/ English as a Foreign Language*) dan/atau sebagai bahasa kedua (*ESL*). Metode Audio-lingual yang menekankan pada penekanan tata bahasa (*grammar*) mendapat banyak kritik karena hanya menekankan pada hafalan rumus-rumus dan bentuk tata bahasa dengan mengecilkan fungsi utama dari bahasa itu sendiri, yakni sebagai alat komunikasi. Dalam pembelajaran bahasa Inggris sebagai bahasa asing (*EFL*), Pembelajar (*learners*) dituntut untuk mencurahkan lebih seluruh perhatiannya dalam interaksi kelas sebagai sumber pembelajaran yang melimpah (*input enhancement*) daripada pembelajar yang mendapat paparan (*exposure*) di luar konteks kelas seperti halnya pada pembelajar bahasa Inggris sebagai bahasa kedua (*ESL/English as a second Language*, Fadilah, 2018). Akan tetapi, pembelajar bisa memperoleh kesempatan meningkatkan kemampuan bahasa Inggris mereka diluar kelas jika mereka dapat mengasosiasikan persepsi antara bahasa yang mereka pelajari saat ini dengan peluang

kehidupan yang lebih baik (karir) di masa mendatang (Zarrinabadi, Ketabi, & Tavakoli, 2017).

Kehadiran kompetensi komunikatif (*communicative competence*) membawa perubahan baru terhadap metode atau pendekatan pengajaran bahasa asing yang mendapat banyak dukungan baik dari para ahli penguasaan bahasa asing/kedua dan pengajar bahasa asing/kedua. Akibatnya, pembelajar, dan seterusnya mahasiswa, diuntut untuk tidak hanya menghafal rumus-rumus tata bahasa dan merangkai menjadi kalimat, akan tetapi mereka harus mampu menggunakannya dalam bentuk komunikasi (berbicara, menulis). Sehingga, mahasiswa tidak dapat dikatakan mahir berbahasa asing, jika tidak menggunakan bahasa secara komunikatif (Khajavy, Ghosonoly, Fatemi, & Choi, 2016). Pendekatan Pengajaran bahasa komunikatif berbasis tugas (*Task Based Language Teaching/TBLT*) kemudian mendominasi pembelajaran bahasa Inggris saat ini sebagai bentuk respon ketidakpuasan kepada pendekatan sebelumnya (*structural approach dan Audio-Lingual*) yang menekankan lebih pada arti (*meaning*) dari bahasa dan target tugas (*task*) yang di rencanakan (Long, 2015).

Ketika pengajar (dosen) berjuang supaya siswanya berbicara (komunikasi) dalam bahasa Inggris dalam interaksi kelas, sebagian siswa aktif berbicara dan sebagian lainnya diam (*silence*). Hal ini menjadi kepedulian (*concern*) bagi pengajar, pengembang kurikulum dan perencana pembelajaran yang mendasari isu sentral dalam kemauan siswa untuk berkomunikasi dalam bahasa Inggris (Yashima, McIntyre, & Ikeda, 2016). Mengingat pentingnya kemampuan berkomunikasi dalam bahasa Inggris, banyak peneliti mengembangkan suatu model terkait dengan variabel-variabel yang mendasari pembelajar untuk memiliki Kemauan Berkomunikasi dalam Bahasa Asing, dan seterusnya disebut KBBI, (EFL Willingness to Communicate/WTC) (Khajavy, Ghosonoly, Fatemi, & Choi, 2016; Peng & Woodrow, 2010). Dengan menggunakan model persamaan struktural (*Structural Equation Modelling/SEM*) variabel-variabel apa saja yang mendasari kemauan berbicara bahasa asing/kedua. Beberapa variabel tersebut adalah kegelisahan (*anxiety*), percaya diri (*self-confidence*), motivasi (*motivation*), persepsi (*perception*), dan perilaku (*attitude*) yang kemudian di kategorikan 'kategori kepribadian (*trait like*)'. Selanjutnya, dalam konteks interaksi kelas, jenis feedback korektif (*corrective feedback*) juga berpengaruh terhadap keenderungan berkomunikasi dalam bahasa Inggris (Fadilah, 2016; MacIntyre & Legatto, 2011; Zarinnabadi, 2014), jenis tugas (Cao & Philip, 2006), budaya (Peng, 2014), serta pemberian jeda untuk berbicara (Zarinnabadi, 2014).

KBBI di definisikan sebagai ‘suatu kesiapan untuk berbicara bahasa asing pada waktu tertentu dengan orang tertentu’ (MacIntyre & Doucette, 2010, hal.162). dalam perkembangannya, kategori kepribadian yang mendasari KBBI mendapat banyak kritikan karena mengabaikan konteks situasi sebenarnya yang ada dalam kelas (situational classroom context) yang mana beberapa variabel menjadi faktor penentu dalam mendorong mahasiswa berbicara seperti faktor topik yang disenangi, metode pengajaran, pengajar yang menyenangkan, penataan meja untuk diskusi, pemberian jeda waktu untuk berbicara, dan umpan balik yang diberikan pengajar (lihat Cao, 2014; Kang, 2005;Mystkowska-Wiertelak&Pawlak, 2015; Zarrinabadi, 2014; Zarinnabadi&Tanbakoei, 2016). Cao (2014) menyatakan bahwa konstruk KBBI sangat cocok di deskripsikan sebagai kategori yang situasional dan dinamis dari pada kategori kepribadian terutama dalam percakapan dalam konteks kelas.

Pada kenyataanya, penelitian terkait KBBI hanya fokus pada konteks kepribadian (trait like) dan konteks situasi (situational context) secara terpisah. Penggabungan dua konteks tersebut jarang sekali di lakukan kajian secara mendalam yang menjadi faktor yang lebih komprehensif sebagai faktor-faktor yang mempengaruhi kecenderungan siswa untuk berkomunikasi dalam bahasa Inggris (Yashima, *dkk.*, 2016). Dengan nada yang sama, Dornyei (2005) menegaskan bahwa sangat penting untuk menggabungkan dua konteks tersebut (Dual Trait) yang menekankan variabel psikologi (trait like) siswa untuk berbicara (kepercayaan diri, keterbukaan, rasa cemas, dll.) serta konteks situasi (jenis tugas, jenis feedback, pengaturan kelompok tugas, dll.) yang mana siswa terpacu untuk berbicara. Hal mendasar lainnya yang terlupakan adalah kemampuan linguistik siswa (*grammar, vocabulary, syntax*, dll.), sehingga faktor-faktor tersebut menjadi suatu sistem yang saling terikat satu dengan lainnya yang mana jika satu sistem tidak bekerja dengan baik, maka hal itu akan berpengaruh terhadap sistem lainnya.

Penelitian kali ini di tujukan untuk menjawab permasalahan terkait dengan penggabungan faktor yang mempengaruhi KBBI dalam situasi kelas berdasarkan jenis tugas/*task types* yang berfluktuasi dari waktu ke waktu (Mystkowska-Wiertelak & Pawlak, 2015), serta kemampuan linguistik mahasiswa (Cao, 2014) sebagai variabel yang melatar belakangi KBBI. Dari berbagai lensa yang di gunakan sebagai variable dalam penelitian kali ini, di harapkan dapat memberikan kontribusi terhadap dinamika pembelajaran berkomunikasi bahasa Inggris menggunakan lensa yang lebih komprehensif. Siswa diberikan tiga tugas

komunikatif yang menekankan pada pegajaran yang menekankan pada makna (*focused-meaning*) dengan tidak mengecilkkan fungsi tata bahasa (*focused-form*) (Long, 2015) tetapi berbeda dari pendekatan pengajaran tradisional yang hanya menekankan pada hafalan rumus tata bahasa dan *drilling*, latihan-latihan (*exercises*).

Penelitian kali ini murni menggunakan penekanan pada tugas komunikatif dimana siswa difokuskan untuk menghasilkan suatu output (Swain, 2005) bahasa (*speaking*) berdasarkan input (Krashen, 1981) yang di peroleh dari interaksi (Long, 2015). Selain itu, penelitian kali ini juga menerapkan variasi dari tiga tugas komunikatif untuk menjawab rekomendasi dari penelitian sebelumnya (Mystkowska-Wiertelak&Pawlak, 2015) yang hanya menggunakan 1 jenis tugas komunikatif terhadap KBBI. Oleh karena itu, penelitian ini menjawab pertanyaan sebagai berikut:

1. Sejauh mana fluktuasi KBBI mahasiswa dalam tiga tugas berbasis komunikatif?
2. Faktor-faktor apa saja yang mempengaruhi KBBI mahasiswa dalam interaksi kelas?

KAJIAN PUSTAKA

Kemauan Berbicara bahasa Inggris (KBBI)

Secara garis besar konsep KBBI awalnya di bagi menjadi dua karakteristik yakni pada tingkat kepribadian dan mental (Mc.Intyre, *dkk.*, 1998). Tingkat kepribadian merefleksikan kecenderungan untuk berkomunikasi yang stabil, sementara tingkat mental menyesuaikan pada konteks yang lebih spesifik yang berubah-ubah sesuai dengan konteksnya. Mac Intyre *dkk.* (1998) mendefinisikan KBBI sebagai ‘kesiapan untuk masuk kedalam diskursus pada waktu tertentu dengan orang atau beberapa orang tertentu’ (hal. 547). Dalam model heuristik yang di kembangkan oleh MacIntyre *dkk.* Terdapat beberapa tingkatan variabel yang melatar belakangi KBBI seperti kepribadian, kompetensi komunikatif, situasi sosial, iklim intergrup, motivasi, motivasi interpersonal, kepercayaan diri, dan keinginan untuk berkomunikasi dalam bahasa asing/kedua.

Dalam berbagai laporan penelitian terkait KBBI, kepercayaan diri (*self confidence*) dinyatakan sebagai variabel yang paling berpengaruh langsung terhadap KBBI (Clement, Baker, & MacIntyre, 2003; Khajavy, Ghosnoly, Fatemi, & Choi, 2016; MacIntyre & Charos, 1996; Peng & Woodrow, 2010; Yashima, 2002). McIntyre et al. (1998)

mendefinisikan kepercayaan diri (*self-confidence*) sebagai kepercayaan menyeluruh tentang kemampuan seseorang untuk terlibat dalam suatu komunikasi. Kepercayaan diri terbangun dari kombinasi konstruk persepsi kompeten dan kurangnya kecemasan, dengan kata lain, seseorang yang memiliki persepsi yang tinggi terhadap kompetensi komunikasinya dan memiliki tingkat kecemasan yang rendah cenderung untuk memulai komunikasi (Peng & Woodrow, 2010).

MacIntyre dan rekan-rekannya berargumen bahwa KBBI merupakan langkah paling akhir sebelum seseorang melakukan tindakan komunikasi (*verbal action*) (Peng & Woodrow, 2010). Argumen mereka didasarkan pada studi empiris dengan menggunakan model persamaan structural (SEM) untuk mengukur variabel-variabel apa saja yang berpengaruh secara langsung maupun tidak langsung terhadap KBBI.

Teori sistem dinamis

Sistem didefinisikan sebagai kelompok dari entitas atau bagian yang berfungsi secara bersama-sama yang saling berhubungan dari satu sistem ke sistem lainnya (De Bot, Lowie & Vespoor, 2013; Larsen-Freeman, 1997). Sistem dinamis menunjukkan kompleksitas tetapi adaptif yang mana variabel-variabel mempengaruhi satu dengan lainnya sebagai suatu komponen (Larsen-Freeman & Cameron, 2008). Sistem adaptif dan kompleks dimana variabel-variabelnya saling mempengaruhi dari waktu ke waktu. Sistem adalah “kumpulan komponen yang saling berinteraksi. Kumpulan komponen tersebut kompleks karena berkembang dari waktu ke waktu dalam bentuk non linier dan muncul secara spontan sebagai hasil interaksi sejumlah besar medium dan / atau sejumlah besar unit” (Lee, Mikesell, Joaquin, Mates, & Schumann, 2009, hlm. 4). Komponen-komponen tersebut bersifat adaptif karena saling mempengaruhi satu dengan lainnya dari waktu ke waktu dalam interaksinya.

De Bot *dkk.*, (2007) mengemukakan ada empat fitur dalam sistem dinamis: 1) berubah dari waktu ke waktu, 2) saling terkait dan mempengaruhi satu dengan lainnya, 3) mengorganisasi secara mandiri yang mengacu pada *attractor states*, dan 4) non-linier, dimana perubahan kecil akan mempengaruhi atau berdampak luas dalam seluruh sistem. Waninge *dkk.*, (2014) menambahkan bahwa dalam menjelaskan dinamisasi dan kompleksitas dalam penguasaan bahasa asing, hubungan sebab akibat langsung di pandang tidak mencukupi. Oleh karenanya, diperlukan investigasi menyeluruh yang memotret kemampuan pembelajar dari waktu ke waktu sesuai kemampuan mereka masing-masing.

Metode

Partisipan

Mahasiswa sastra Inggris semester 4 Universitas Widya Kartika Surabaya di pilih sebagai partisipan untuk berpartisipasi ke dalam 3 kegiatan tugas berbasis komunikatif. Dari 15 (lima belas) mahasiswa, empat di antaranya di pilih untuk diwawancarai secara mendalam terkait KBBI mereka. Ke empat partisipan tersebut di bagi menjadi 1 partisipan dengan kemampuan linguistik tinggi dan motivasi belajar tinggi, 1 partisipan dengan kemampuan linguistik tinggi dan motivasi belajar rendah, 1 partisipan dengan kemampuan linguistik rendah dan motivasi belajar tinggi, dan 1 partisipan dengan kemampuan linguistik rendah dan motivasi belajar rendah (Tabel 1).

Participants	Jender	Rata-rata kemampuan linguistik (<i>speaking/ reading/writing</i>)	Motivasi
MNK	Perempuan	Tinggi	Tinggi
CLS	Laki-laki	Rendah	Tinggi
NTL	Perempuan	Tinggi	Rendah
LSA	Laki-laki	Rendah	Rendah s

Tabel 1 profil dari empat partisipan

Instrumen Penelitian

Dalam penelitian ini, dengan dibantu oleh dosen Bahasa Inggris, dilakukan observasi terhadap partisipan selama mengerjakan tugas komunikatif dalam interaksi kelas. Selain itu kepada partisipan diberikan tiga jenis tugas komunikatif yang terdiri dari *Jigsaw*, *dictogloss*, dan *problem-solving tasks* di tiga kelas berbeda, dimana dosen-dosennya dilatih menggunakan tugas-tugas komunikatif tersebut.

Selama pengerjaan tugas-tugas komunikatif tersebut dilakukan pengamatan secara bertahap. Tiga jenis tugas komunikatif (3 kelas yang berbeda) tersebut yang diberikan diawal akan memunculkan niatan partisipan untuk berkomunikasi selama interaksi di kelas, dan yang

selanjutnya dilakukan setelah interaksi kelas akan memberikan ruang kepada partisipan untuk menjelaskan pikiran mereka selama interaksi kelas.

Dalam pengamatan bertahap yang dilakukan selama penelitian, WTC-metric digunakan untuk mengukur kemauan partisipan untuk berkomunikasi selama pengerjaan tugas unjuk kerja berlangsung. Berbeda dengan MOTO-METER yang digunakan oleh Dornyei, deBot, & Waninge (2014) dalam mengukur motivasi peserta didik atau diagram motivasi yang digunakan oleh Mystkowska-Wiertelak&Pawlak (2015) untuk mengukur motivasi pada skala 1-7, penelitian ini menggunakan WTC-Metric dimana para partisipan diminta untuk mengisi lembar kerja KBBI selama pengerjaan tugas unjuk kerja untuk berbahasa Inggris.

Dilembar lembar kertas KBBI terdapat gambar berbentuk termometer dengan skor dari “0” sebagai titik terendah dan “100” sebagai titik tertinggi. Partisipan memberikan skor pada WTC-Metric di saat mereka bersedia berkomunikasi dalam interaksi kelas yang berlangsung selama 60 menit dalam interval 5 menit. Sesudah pengerjaan tugas unjuk kerja, dilakukan wawancara untuk menggali memori partisipan berkaitan dengan nilai WTC-METRIC yang mereka buat selama tugas tersebut. Selanjutnya dilakukan wawancara mendalam tiga hari pasca pemberian tugas-tugas unjuk kerja.

Tugas komunikatif

Tiga tugas berbasis komunikatif: *jigsaw*, *problem-solving* dan *dictogloss* di berikan di tiga kelas berbeda dan dosen yang berbeda. Dalam *jigsaw*, partisipan akan diberikan kertas berisi nama-nama tempat dan penemuan yang ada di Indonesia. Misalnya salah satu peserta menyuruh menebak dengan memberikan *clue* seperti menebak Candi BOROBUDUR, peserta lain memberikan clue seperti “it was located in central Java”. Jika peserta yang disuruh menebak tidak bisa menjawab, maka di berikan clue selanjutnya seperti “It is made of stone”, demikian seterusnya sampai 6 kalimat (*clue*). Peserta di bagi menjadi kelompok kecil untuk mendiskusikan kalimat-kalimat yang di susun, yang kemudian di lanjutkan dengan kelompok besar dengan mempresentasikannya di kelompok besar (kelas). Sementara itu, dalam *problem-solving*, peserta akan diberikan materi suatu kasus yang harus di pecahkan. Kasus tersebut berupa: seandainya anda tersesat di suatu padang pasir yang sangat gersang dan panas. Peserta di berikan beberapa daftar nama-nama benda yang dibawa. Peserta diminta untuk memilih benda-benda yang di bawa misal senapan, korek api, kompas, dll. Karena keterbatasan tenaga mereka hanya harus memilih 5 benda dari seluruh benda yang di bawa. Dalam kelompok diskusi kecil, peserta harus mendiskusikan 5 benda yang harus di bawa beserta alasannya. Selanjutnya, dalam kelompok besar (kelas), peserta di suruh mempresentasikan hasil diskusi beserta alasan-alasannya. Kelompok lain dapat melakukan

pernyataan, sanggahan, atau ketidaksetujuan terhadap benda yang dipilih dan alasan yang dikemukakan. Selanjutnya, dalam tugas *dictogloss*, partisipan diminta untuk melakukan kegiatan mendengarkan, mencatat, merekonstruksi, menganalisa, serta mempresentasikan suatu diskursus.

Prosedur Pengumpulan Data

Data dikumpulkan dengan teknik triangulasi yang diambil dari observasi langsung (*concurrency introspection*) dengan WTC-Metric serta wawancara yang didasarkan pada video rekaman selama interaksi kelas (*stimulated recall interview*). Introspektif dari partisipan merupakan rating yang menggambarkan situasi dimana partisipan berkeinginan dan enggan untuk berkomunikasi dalam Bahasa Inggris. Sementara itu wawancara dilakukan setelah partisipan menyelesaikan tugas-tugas komunikatif dengan memutar video rekaman dan ditanyakan pikiran-pikiran mereka terkait kondisi atau waktu mereka berkeinginan atau tidak berkomunikasi dalam bahasa Inggris. Partisipan juga diminta untuk menuliskan perubahan atau kondisi dinamis dari konteks situasi mereka (motivasi) terhadap topik, dukungan dosen, serta metode mengajar ditambah faktor lain yang muncul. Hasil WTC-Metric dikumpulkan untuk deskripsikan dengan melihat fluktuasi KBBI mereka selama dalam kelas. Sementara wawancara melihat konsistensi mereka dari WTC-Metric serta pikiran mereka selama wawancara dengan menggunakan *negative case analysis*, dimana dilakukan konfirmasi dan diskonfirmasi terhadap pikiran-pikiran dan pendapat mereka. Pengkodean terbuka dan aksial (*Open and Axial Coding*) diterapkan untuk meneliti informasi yang dituliskan oleh partisipan mengenai kemauan dan keengganan mereka untuk berkomunikasi serta melihat kategori dan konsep yang mendasari keputusan mereka untuk berkomunikasi atau tidak.

Wawancara dilakukan secara semi terstruktur (tatap muka). Untuk mengetahui munculnya variabel, dalam penelitian ini digunakan data tentatif untuk dianalisa dan didasarkan pada kategorisasi. Dilakukan pengecekan silang terhadap data yang berasal dari data WTC-Metric dan mengkonfirmasi pernyataan-pernyataan melalui wawancara. Selain itu, analisa terhadap kasus negatif juga dilakukan untuk memastikan pernyataan-pernyataan partisipan yang bertentangan antara yang dia ungkapkan secara tertulis dan wawancara.

Analisis Data

Analisa rekursif dan dinamis data dilakukan melalui beberapa tahapan:

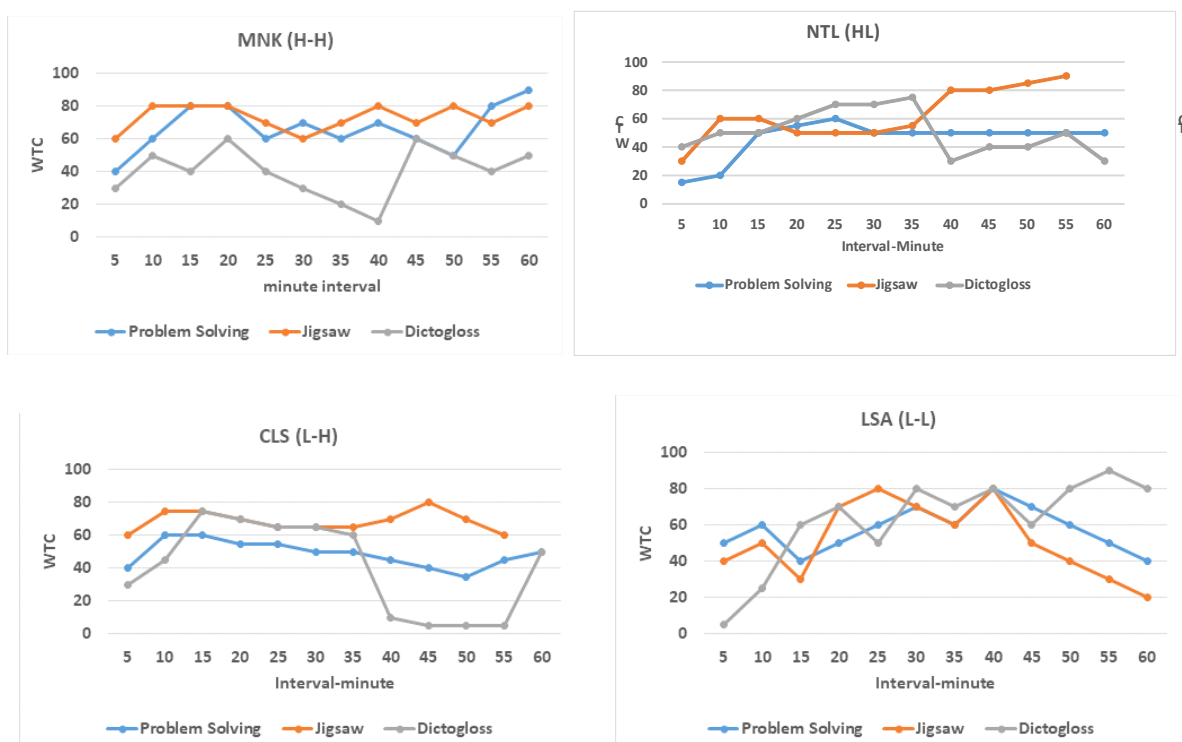
- (1) Partisipan melakukan rating tentang situasi kelas yang membuat mereka bersedia atau enggan berkomunikasi dalam Bahasa Inggris dengan menggunakan KBBI Metrik. (0-100)
- (2) Dari rating tersebut, proses deskripsi diri dan fluktuasi di buat dalam bentuk deskripsi KBBI Metrik dalam tiap 5 menit.
- (3) Kemudian dilakukan wawancara berdasarkan video rekaman untuk mengetahui dan mengecek pendapat dan pikiran mereka selama interaksi dalam kelas dengan beberapa tugas komunikatif. Analisa kasus negatif (*negative case Analysis*) juga dilakukan dengan melakukan konfirmasi dan diskonfirmasi terhadap hasil KBBI metrik dan pendapat mahasiswa dari tugas komunikatif yang diberikan terkait dengan faktor utama yang mendukung.
- (4) Data dari wawancara kemudian ditranskrip dan dikodekan untuk menemukan kategorisasi. Setiap kata, frasa pendek, kalimat lengkap, dan ucapan dari data yang ditulis dianalisa.
- (5) Pengkodean aksial dilakukan untuk merumuskan semua kode yang diambil dari transkrip wawancara partisipan dan dikaitkan dengan kategorisasi tersebut.
- (6) Pengurangan data terjadi selama proses analisa rekursif. Analisa rekursif dilakukan dengan membaca data berulang-ulang sampai saturasi tercapai dimana tidak ada kategorisasi dan tema baru yang ditemukan, dan kategorisasi dan tema yang menonjol mulai muncul (Zhong, 2013).

Hasil

Berdasarkan hasil penilaian diri dengan menggunakan WTC-metric, tingkat fluktuasi keempat partisipan berdasarkan tingkat kemampuan linguistik dan motivasi menunjukkan dinamika KBBI terlihat berfluktuasi dari tiap lima menit (total 60 menit) dari tiga tugas berbasis komunikatif: *problem solving*, *jigsaw*, dan *dictogloss* (Gambar 1). KBBI dari partisipan menunjukkan tren naik pada 5 menit pertama semua tugas kegiatan berbasis tugas komunikatif yang kemudian mengalami fluktuasi (naik-turun, turun-naik) di tiap lima menit berikutnya.

KBBI dari MNK, misalnya, untuk 2 kegiatan tugas *jigsaw* dan *problem-solving* cenderung fluktuasinya stabil dari tiap 5 menit kegiatan tugas, sementara untuk kegiatan tugas *dictogloss* cenderung menurun dari interval menit 20 (60/100) sampai 40 (5/100). Tren penurunan KBBI

pada menit 15 (75/100) sampai 55 (5/100) untuk jenis kegiatan *dictogloss* juga ditunjukkan oleh CLS, dimana pada menit 15 ke 35 menunjukkan penurunan halus dan terjadi penurunan drastis pada menit 35 ke 40, sementara untuk dua jenis tugas lainnya cenderung berfluktuasi secara halus. Partisipan lainnya, NTL, menunjukkan bahwa KBBI-nya cenderung terjadi kenaikan untuk tugas komunikatif *jigsaw*, sementara pada tugas *problem-solving* cenderung stabil di kisaran 40/100 dari nilai WTC-metric. Sementara itu, KBBI dari LSA menunjukkan sedikit perbedaan dari ketiga partisipan lainnya, di mana pada tugas komunikatif *dictogloss*, KBBI nya cenderung mengalami kenaikan drastis pada menit 10 (20/100) sampai 20 (70/100) serta menit 45 (60/100) sampai 55 (90/100). Sebaliknya untuk 2 jenis tugas lainnya cenderung mengalami penurunan pada menit 40 (80/100) sampai 60 (20/100).



Gambar 1: Fluktuasi KBBI partisipan dalam tiga jenis tugas komunikatif

Faktor yang mempengaruhi KBBI

Berdasarkan dari hasil wawancara mendalam dengan ke empat partisipan, di temukan bahwa partisipan memiliki alasan-alasan mereka sendiri terkait kemauan mereka untuk memulai berbicara dalam bahasa Inggris dalam tiga jenis tugas komunikatif. Variabel seperti motivasi, kepercayaan diri, dan persepsi terhadap kemampuan disebutkan dalam wawancara terhadap ke empat partisipan. Beberapa faktor lain yang bersifat situasional disebutkan oleh partisipan sebagai alasan mereka dalam KBBI.

MNK

MNK (H-H) menyatakan bahwa di permulaan kegiatan tugas ada ketertarikan untuk memulai berkomunikasi dalam bahasa Inggris. Misalnya ketika ditanyakan terkait dengan kegiatan tugas *dictogloss* di lihat dari transkrip berikut:

Dosen : Di awal-awal kegiatan, nilai KBBI anda naik...kenapa seperti itu?

MNK :Ya pak, karena saya ingin tahu jenis tugas ini seperti apa?

Dosen : maksudnya gimana?

MNK : maksudnya..saya belum pernah mendengar jenis tugas ini..sehingga saya tertarik untuk mengetahuinya lebih dalam

Akan tetapi ketika ditanyakan terkait dengan penurunan KBBI dari MNK pada menit 20 sampai 40, partisipan ini mengatakan bahwa sebenarnya dia tidak bermaksud untuk tidak mau memulai berkomunikasi dalam bahasa Inggris tetapi lebih pada memberikan kesempatan kepada yang lainnya untuk berbicara, sementara partisipan ini memilih untuk belajar sambil mendengarkan dari teman-temannya yang lain. Partisipan ini mengatakan *pada saat diskusi dengan teman-teman kelas, diam saya bukan berarti tidak mau berbicara bahasa Inggris, tetapi saya memilih untuk mendengarkan ketika teman-teman saya berbicara dan menyampaikan pendapatnya.*

Sementara itu, terkait jenis tugas komunikatif lainnya yang fluktuasinya relatif stabil, MNK menyatakan bahwa bentuk kedua tugas tersebut sangat menarik, misalnya untuk jenis tugas *jigsaw*, dia mengatakan *saya suka dengan Jigsaw karena menuntut saya untuk menggali banyak informasi, bertanya untuk mendapat jawaban, tentunya itu menuntut saya untuk berbicara bahasa Inggris.* Selanjutnya, terkait dengan pemberian *feedback*, dia mengatakan bahwa itu bukan masalah kalau dilakukan di depan teman sendiri, tetapi kalau bukan di depan teman sendiri dia merasa malu dan kehilangan harga diri. Terkait dengan topik dan dosen, dia mengatakan bahwa topik yang dia pahami dan menarik membuatnya ingin sekali berbicara bahasa Inggris, sementara dosen yang *easy going* dan humoris membuat dia merasa nyaman untuk menyampaikan pendapatnya dalam bahasa Inggris.

CLS

Partisipan ini memiliki motivasi yang kuat dalam belajar bahasa Inggris sehubungan dengan tuntutan dunia kerja yang mensyaratkan kemampuan berkomunikasi bahasa Inggris. kecenderungan untuk memulai berkomunikasi bahasa Inggris akan naik jika lingkungan dimana partisipan berada ikut mendukung. Terkait dengan tugas komunikatif yang di berikan di kelas, khususnya *Jigsaw* yang menunjukkan kenaikan dalam menit, di jelaskan dalam transkrip wawancara berikut:

Dosen: untuk jenis *jigsaw* terlihat KBBI anda tinggi dan cenderung naik..bisakah anda jelaskan alasannya ?

CLS : Ya..karena tugas ini memaksa saya untuk berbicara dalam bahasa Inggris.

Dosen : maksudnya memaksa?

CLS: maksudnya saya di haruskan untuk bertanya, berdiskusi, menyampaikan pendapat dengan kelompok saya.

Di menit awal terlihat KBBI dari partisipan mengalami kenaikan dan cenderung turun di menit-menit akhir. Dia mengkonfirmasi bahwa minatnya untuk berkomunikasi di pengaruhi oleh faktor teman sekelas, dosen pengampu, topik yang menarik, serta kelompok diskusi. Terkait dengan teman sekelas, partisipan menyatakan bahwa ketika temannya bersemangat berbicara bahasa Inggris, maka dia juga akan ikut bersemangat. Tetapi sebaliknya, jika temannya kurang aktif untuk berbicara, maka dia juga akan terkesan untuk diam. Partisipan mengatakan *jika teman-teman saya kurang bersemangat, saya juga diam karena takut di anggap sombong*. Ketika di tanyakan dosen seperti apa yang dapat membuat dia berbicara bahasa Inggris, dia mengatakan bahwa dosen yang tidak terlalu cepat dalam berbicara dan menjelaskan suatu materi, karena itu akan menghilangkan konsentrasinya untuk mencerna maksud dari dosen tersebut. Terkait dengan topik, partisipan mengatakan bahwa topik yang dia sangat pahami memotivasi dia untuk memulai berbicara, sementara kelompok dengan jumlah 4-5 membuat yang bersangkutan termotivasi untuk berbicara karena dapat memberikan pendapat yang bervariasi.

NTL

NTL memiliki motivasi menguasai bahasa Inggris sejak dia memenangkan perlombaan *story telling* dalam ketika di sekolah menengah. Senada dengan partisipan lain, CLS, NTL menyatakan bahwa faktor lingkungan (teman, dosen, tugas) mempengaruhi keinginan dia untuk berkomunikasi dalam bahasa Inggris di kelas. Partisipan ini memilih *problem-solving* sebagai jenis tugas yang paling di sukai. Hal ini dikatakan dalam wawancara sebagai berikut:

Dosen: Dari ketiga jenis kegiatan tugas, mana yang anda sukai?

NTL: mmmm..problem solving pak. Sebenarnya yang lain juga suka, tapi problem solving

Dosen: dalam hal apa?

NTL: saya suka bercerita, problem-solving membuat saya ingin bercerita dengan memberikan pendapat untuk memecahkan masalah. Jigsaw juga menuntut saya untuk berbicara dengan bertanya dan menjawab suatu permasalahan.

Dosen : kalau dictogloss

NTL: dictogloss juga menarik, Cuma saya kurang paham dengan instruksinya.

Partisipan ini menambahkan bahwa dosen yang interaktif memotivasi dia untuk berbicara bahasa Inggris dan selalu memberikan motivasi untuk tidak cepat menyerah. Penunjukan secara langsung dari dosen untuk menjawab suatu pertanyaan dianggap dapat membuat partisipan ini malu di depan teman-temannya. Dia berkomentar *penunjukan langsung membuat saya gugup, harus menyusun kata-kata dan kalimat sebelum berbicara, dan itu sulit sekali*, ketika di tanyakan bagaimana cara mengatasinya dia menambahkan *mungkin dengan memberikan waktu untuk menjawab, saya bisa menyusun kata-kata dan kalimat tersebut dan mulai berbicara*. Fluktuasi KBBI dari partisipan juga dipengaruhi dalam kelompok diskusi, dimana partisipan ini merasa lebih menyenangkan jika berdiskusi dengan teman sebangku (in-pair) dari pada berkelompok besar.

LSA

Partisipan ini menunjukkan fluktuasi yang lebih variatif dalam KBBI nya. Misalnya untuk jigsaw dan problem-solving cenderung stabil di awal-awal kegiatan tugas kemudian menurun pada menit-menit akhir. Ketika di konfirmasi terkait masalah tersebut, partisipan mengatakan dalam transkrip wawancara berikut:

Dosen: Dari WTC-metric anda terlihat pada tugas jigsaw dan problem-solving stabil di awal
LSA: iya pak. Karena di awal saya tertarik dengan jenis tugasnya. Terus di akhir-akhir ketika

Dosen: kesulitan bagaimana?

LSA: kemampuan bahasa Inggris saya kurang, terutama *grammar* dan kosakata. Itu membuat saya tidak percaya diri berbicara.

Dosen: kalau untuk tugas *dictogloss* bagaimana?

LSA: untuk *dictogloss* saya senang, karena sudah diberikan *clue* untuk meniru ucapan-ucapan dalam bahasa Inggris.

Dosen: artinya Cuma menghafal?

LSA: hehehehe.. menghafal tapi juga berfikir pak.

Dosen: maksudnya berfikir?

LSA: ya kan harus benar kalimatnya menggunakan pasif. Jadi harus menyusun kalimat dengan benar dulu dengan teman-teman.

Partisipan ini khawatir dengan kemampuan bahasa Inggris dan kepercayaan diri yang rendah ketika memulai untuk berbicara bahasa Inggris. Dia menambahkan bahwa topik-topik yang disukai dan dikenal memotivasi kemauan dia untuk berbicara. Sementara, terkait dengan kelompok diskusi, dia memilih kelompok kecil (4-5 orang) tetapi yang harus kenal akrab dengan partisipan ini. Sementara itu, dosen harus bisa menjadi *role model* dalam

pembelajaran, artinya dosen yang memiliki kemampuan pengucapan (*pronunciation*) dan tata bahasa (*grammar*) yang baik. Pada dasarnya partisipan sangat ingin berkomunikasi karena terkadang lingkungan kelas kurang mendukung, dia menambahkan *jika banyak yang berbicara dalam bahasa Inggris di kelas, saya merasa minder tapi juga tertantang untuk berbicara, Cuma kadang saya takut di tertawakan jika salah.*

Diskusi

Penelitian kali ini menunjukkan bagaimana dinamisasi KBBI mahasiswa dalam tiga tugas berbasis komunikatif dalam kelas. Dalam ketiga tugas tersebut, di temukan bahwa terdapat fluktuasi dari setiap 5 menit dari total 60 menit kegiatan tugas komunikatif. Kecenderungan partisipan untuk berbicara bahasa Inggris dalam kelas di pengaruhi oleh berbagai dimensi misalnya psikologi (motivasi, kepercayaan diri), linguistik (tata bahasa, kosakata), serta situasional (jenis tugas, teman kelas, dosen, kelompok diskusi, *feedback*). Dimensi-dimensi tersebut saling berinteraksi dan terkait satu dengan lainnya (Dornyei, deBot, & Waning, 2014). Dengan kata lain, ketika dalam satu tugas komunikatif, fluktuasi KBBI partisipan di pengaruhi oleh motivasi, kepercayaan diri yang juga dipengaruhi oleh jenis tugas, faktor dosen dan teman sekelas, serta kemampuan tata bahasa dan kosakata mereka. Semuanya saling berhubungan dan mempengaruhi KBBI partisipan menunjukkan bahwa pembelajara dan lingkungan tidak dapat berdiri sendiri, akan tetapi mempengaruhi dan mengubah satu sama lainnya (Vespoor, Lowie, & Van Dick, 2008).

Penelitian kali ini juga mendukung penelitian sebelumnya terkait faktor situasional yang mempengaruhi KBBI mahasiswa terkait dengan *feedback* (Fadilah, 2016; Zarrinabadi, 2014), lawan bicara, jenis tugas, kelompok diskusi (Cao & Philip, 2006; Cao, 2014; Kang, 2005). Adanya banya faktor yang mempengaruhi KBBI memberikan gambaran yang lebih komprehensif dibanding hanya satu faktor (Kang, 2005). Fluktuasi KBBI dalam kelas berbasis tugas juga dilaporkan oleh peneliti lainnya (McIntyre & Legatto, 2011; Mystkowska-Wiertelak & Pawlak, 2015). McIntyre *dkk.* menegaskan bahwa sangat penting untuk melihat KBBI dalam konteks kelas di mana mahasiswa di tuntut untuk mencurahkan semua perhatiannya terhadap tugas-tugas yang diberikan dengan mengkaitkan dengan kompetensi linguistik mereka, psikologi, serta lingkungan kelas. Mystkowska-Wiertelak dan Pawlak (2015) berpandangan bahwa kompleksitas alami dari KBBI sebagai bentuk manifestasi dari konsep variasi dari berbagai variabel mulai dari sifat, psikologi, budaya,

linguistik, dan lingkungan. Oleh karenanya, penting untuk mengkombinasikan variabel-variabel tersebut dengan menyesuaikan dengan karakter individu (*individual differences*).

Dalam hal ini, perbedaan tingkat kemampuan individu dari segi linguistik dan motivasi (tinggi-tinggi, rendah-tinggi, tinggi-rendah, tinggi-tinggi) memberikan gambaran terkait dengan perbedaan faktor-faktor yang memotivasi mereka untuk KBBI. Misalnya, mahasiswa dengan kemampuan linguistik dan motivasi yang rendah, memerlukan lebih banyak waktu untuk berfikir dalam menjawab pertanyaan atau mengemukakan pendapat (Zarrinabadi, 2014). Berbeda dengan mahasiswa yang memiliki kemampuan linguistik tinggi dan motivasi tinggi yang menunjukkan bahwa faktor dosen dan lingkungan kelas menjadi faktor utama mereka dalam memulai berkomunikasi dalam bahasa Inggris. Dengan kata lain, dosen harus memberikan perlakuan yang berbeda terkait dengan perbedaan tingkat kemampuan mahasiswa tersebut dalam kelas.

Demikian juga dalam situasi kelas yang mempengaruhi tingkat fluktuasi KBBI mahasiswa. Penelitian kali ini mendukung penelitian sebelumnya di mana penekanan interaksi dalam kelas mahasiswa-mahasiswa dibandingkan dosen-mahasiswa dapat meningkatkan KBBI mahasiswa (Aubrey, 2010; Zarrinabadi, 2014). Dosen memiliki peran sentral dalam interaksi kelas dimana dituntut untuk memiliki profesionalisme tinggi, manajemen kelas yang bagus, serta memiliki kemampuan personal dan interpersonal yang baik (Peng, 2012).

Kesimpulan

Temuan dari penelitian kali ini di harapkan dapat memberikan tambahan kontribusi terhadap penelitian terkait KBBI yang selalu mencari dan menemukan variabel-variabel pendukung dan baru untuk di diskusikan. Penelitian kali ini mendukung penelitian-penelitian sebelumnya terkait KBBI dalam konteks situasional yang berfluktuasi dengan adanya pengaruh faktor kelas misalnya topik, dosen, teman kelas, kelompok diskusi, keyakinan diri, motivasi dll. Ke semua faktor tersebut berinteraksi dan berhubungan serta saling mempengaruhi satu dengan lainnya. Perbedaan dari penelitian sebelumnya, penelitian kali ini membagi partisipan ke dalam tiga tingkatan kemampuan linguistik dan motivasi, sehingga di harapkan dapat memberikan tambahan kontribusi terhadap penelitian selanjutnya terkait KBBI. Di karenakan jumlah partisipan yang kecil, maka penelitian selanjutnya kemungkinan dapat melibatkan banyak partisipan dengan variasi tingkat kemampuan mereka misalnya *kepercayaan diri, persepsi, dll*.

Referensi

- Aubrey, S. (2011). Facilitating interaction in East Asian EFL classrooms: Increasing students' willingness to communicate. *Language Education in Asia*, 2(2):237–245.
- Cao, Y. (2014). A sociocognitive perspective on second language classroom willingness to communicate. *TESOL Quarterly*, 48, 789–814.
- Cao, Y., Philp, J., (2006). Interactional context and willingness to communicate: a comparison of behavior in whole class, group and dyadic interaction. *System*, 34, 480-493.
- De Bot, K., Lowie, W., & Verspoor, M. (2007). A dynamic systems theory to second language acquisition. *Bilingualism: Language and Cognition*, 10, 7-21.
- De Bot, K., Lowie, W., & Verspoor, M. (2013). Dynamic system theory as a theory of second language development. In M. Mayo, M. Gutierrez Managado & M. Adrian (Eds.). *Contemporary approaches to SLA* (pp. 199-220). Amsterdam: John Benjamin
- De Saint Leger, D. (2009). Self assessment of speaking skills and participations in foreign language class. *Foreign Language Annals*, 42(1), 158-178.
- Dörnyei, Z., de Bot, K., Waninge, F. (2014). Motivational dynamic in language learning: Change, Stability, and context. *The Modern Language Journal*, 98 (3), 704-720
- Dörnyei, Z. (2005). *The psychology of the language learner: Individual differences in Second Language Acquisition*. Mahwah, NJ: Lawrence Erlbaum Associates.
- Fadilah, E. (2018). Rethinking the maintenance of CLT in Indonesia: A response to: Ariatna's (Vol. 7, No. 2, 2016) "The Need for Maintaining CLT in Indonesia". *TESOL Journal*, 9 (1), 224-236.
- Fadilah, E. (2016). Oral corrective feedback on students' grammatical accuracy and willingness to communicate in EFL classroom: the effects of focused and unfocused prompts. *The Asian EFL Journal*, 2, 57-85.
- Kang, S., (2005). Dynamic emergence of situational willingness to communicate in a second language. *System* 33, 277-292.
- Khajavy, G. H., Ghonsooly, B., Hosseini Fatemi, A., & Choi, C. W. (2016). Willingness to communicate in English: A microsystem model in the Iranian EFL classroom context. *TESOL Quarterly*, 50, 154–180.
- Krashen, S. (1981). *Principles and practice in second language acquisition*. Oxford: Pergamon.
- Larsen-Freeman, D. (1997). Chaos/complexity science and second language acquisition. *Applied Linguistics*, 18, 141-165.
- Larsen-Freeman, D. & Cameron, L. (2008). *Complex Systems and Applied Linguistics*. Oxford: Oxford University Press.
- Lee, N., Mikesell, L., Joaquin, A., Mates, A. & Schumann, J. 2009. *The Interactional Instinct. The Evolution and Acquisition of Language*. Oxford: OUP.
- Long, M., H. (2015). *Second language acquisition and task based language teaching*. Malden, MA: Wiley-Blackwell.
- MacIntyre, P., Dörnyei, Z., Clement, R., Noels, K., (1998). Conceptualizing willingness to communicate in a L2: A situational model of L2 confidence and affiliation. *Modern Language Journal* 82 (3), 545-562
- MacIntyre, P. D. & Legatto, J. J. (2011). A dynamic system approach to willingness to communicate: Developing an idiodynamic method to capture rapidly changing affect. *Applied Linguistics*, 32, 149-171.
- MacIntyre, P.D., Burns, C., Jessome, A. (2011). Ambivalence about communicating in a second language: a qualitative study of French immersion students' willingness to communicate. *The Modern Language Journal*, 95 (1), 81-96.

- MacIntyre, P. D. & Doucette, J. (2010). [Willingness to communicate and action control](#). *System*, 38, 161-171.
- Mystkowska-Wiertelak & Pawlak, M. (2015). Investigating the Dynamic Nature of L2 Willingness to Communicate. *System*, 50, 1-9.
- Peng, J., (2012). Towards an ecological understanding of willingness to communicate in EFL classrooms in China. *System*, 40, 203-213.
- Swain, M. (2005). The output hypothesis: Theory and research. In E. Hinkel (Ed.), *Handbook of research in second language teaching and learning* (pp. 471–483). Mahwah, NJ: Lawrence Erlbaum.
- Yashima, T. MacIntyre, P.D. & Ikeda, M. (2016) Situated willingness to communicate in an L2: Interplay of individual characteristics and context. *Language Teaching Research*, 1-23.
- Zarrinabadi, Z. (2014). Communicating in a second language: Investigating the effect of teacher on learners' willingness to communicate. *System* 42: 288–95.
- Zarrinabadi, N., & Tanbakooei, N., (2016). Willingness to Communicate: Rise, Development, and Some Future Directions. *Language and Linguistic Compass*, 10 (1), 30-45
- Zhong, Q. M. (2013). Understanding Chinese learners' Willingness to Communicate in a New Zealand ESL Classroom: a multiple case study drawing on the theory of planned behavior. *System*, 41, 740-751.

SCORING FOR ABSTRACT

Title : Analisis Unsur Intrinsik Cerpen Mimpi Karya Abdel Salam Al-Ujaili

Category : Literature

1.	Relevance to Topic	Y
2.	Abstract Components	
	a. Objective	Y
	b. Methodology	Y
	c. Findings	Y
3.	Grammar & Styles	Good
4.	Decision	
	a. Accepted as is	v
	b. Accepted with revision	
	C. Rejected	
5.	Suggestions for Revision	

ANALISIS UNSUR INTRINSIK CERPEN *MIMPI* KARYA ABDEL SALAM AL-UJAILI

Zainuddin Sugendal,
Mahasiswa Prodi Sastra Inggris,
Universitas Pesantren Tinggi Darul Ulum
binsugendal@gmail.com

Abstrak

Penelitian ini berjudul “Analisis Unsur Intrinsik Cerpen *Mimpi* Karya Abdel Salam al-Ujaili”. Ia adalah seorang penulis cerita pendek kelahiran Raqqa, Suriah. Cerpen ini diterjemahkan oleh Nikmah Sarjono dan sudah diterbitkan melalui *Majalah Sastra Horison* edisi Januari - Juli tahun 2000. Tujuan penelitian ini adalah untuk mendeskripsikan tema, tokoh, sudut pandang, latar, alur, gaya, dan amanat di dalam cerpen *Mimpi*. Data yang digunakan dalam penelitian ini adalah karya sastra cerpen terjemahan berjudul *Mimpi* karya Abdel Salam al-Ujaili dan disesuaikan dengan teori. Hasil penelitian cerpen *Mimpi* meliputi tema, tokoh, sudut pandang, latar, alur, gaya, dan amanat sebagai berikut; tema dalam cerpen ini mengenai kepercayaan suatu masyarakat terhadap tafsir mimpi. Tokoh-tokohnya adalah Mohamed Wesaja seorang pedagang ternak yang terkenal di pasar, ia bermimpi membaca surah al-Nasr, lalu Sheikh Mohamed Sa'id, seorang tokoh masyarakat yang dianggap mampu menafsirkan mimpi, lalu Guru Naji, seorang guru sekolah yang memiliki banyak pengalaman. Sudut pandang yang digunakan dalam cerpen ini adalah sudut pandang campuran. Latar cerpen meliputi latar tempat, latar waktu, dan latar sosial. Alur dalam cerpen ini memakai alur campuran dengan lebih dominan alur maju. gaya yang dipakai pengarang lebih bercorak keagamaan, sedangkan amanat yang terkandung di dalam cerpen ini di antaranya adalah tidak sembarang orang bisa memastikan kapan kematian seseorang tiba.

Kata kunci: *mimpi, cerpen, unsur intrinsik, dokumenter.*

Pendahuluan

Cerpen atau cerita pendek adalah karangan fiksi berbentuk prosa yang selesai dibaca dalam “sekali duduk” (Sugiarto, 2013:37) dengan ciri khas hanya memiliki satu masalah dan memiliki kebulatan kisah serta pemusatan perhatian kepada satu tokoh utama dalam satu situasi tertentu. Cerpen dibangun oleh unsur intrinsik dan unsur ekstrinsik. Unsur intrinsik adalah unsur yang membangun cerita dari dalam cerita itu sendiri (Nurgiyantoro, 2010:23) yaitu meliputi tema, tokoh, sudut pandang, latar, alur, gaya, dan amanat. Unsur inilah yang menyebabkan karya sastra hadir sebagai karya sastra.

Cerpen *Mimpi* adalah karya Abdel Salam Al-Ujaili, seorang pengarang asal Raqqa, Suriah. Kemudian diterjemahkan ke dalam bahasa Indonesia oleh Nikmah Sarjono, translator fiksi dan non fiksi kenamaan Indonesia. Maka sebagai karya terjemahan tentu memiliki tantangan tersendiri untuk sampai kepada sebagaimana karya aslinya seperti disebutkan oleh Peter Newmark (dalam Suryawinata, 2016:164) bahwa masalah-masalah yang menghadang penerjemah dalam menerjemahkan prosa fiksi adalah pengaruh budaya sumber dan pesan moral yang ingin disampaikan oleh penulis aslinya. Namun penerjemah cerpen ini berhasil menerjemahkan dengan kualitas terjemahan yang baik, sehingga nilai dan pesan yang terkandung di dalam cerpen ini bisa dipahami dengan baik pula.

Adapun untuk menambah pemahaman yang lebih kaya terhadap karya cerpen ini, maka kita perlu mengetahui unsur-unsur intrinsiknya. Kajian unsur intrinsik memang menjadi salah satu cara untuk meningkatkan pemahaman dan juga apresiasi terhadap hal-hal yang terkandung di dalam sebuah karya sastra.

Pembahasan

Unsur intrinsik menurut Nurgiyantoro di dalam bukunya *Teori Pengkajian Fiksi* adalah unsur-unsur yang membangun karya sastra itu sendiri. Unsur-unsur inilah yang menyebabkan karya sastra

hadir sebagai karya sastra, unsur-unsur yang secara faktual akan dijumpai jika orang membaca karya sastra. Unsur-unsur yang bisa ditemukan saat orang membaca karya sastra. Unsur-unsur intrinsik tersebut antara lain sebagai berikut:

1. Tema

Tema adalah gagasan dasar secara umum menopang sebuah karya sastra dan terkandung di dalam teks (Nurgiyantoro 2010:68). Pada cerpen *Mimpi* tema utamanya terletak pada kepercayaan suatu masyarakat desa terhadap tafsiran mimpi dan fanatisme mereka terhadap tokoh masyarakat. Seperti digambarkan oleh tokoh Mohamed Wesaja yang mengalami mimpi membaca surah an-Nasr lalu melaporkannya kepada Syaikh Mohamed Sa'id.

“Wahai Mohamed Weess, segala puji bagi-Nya. Mintalah ampunan daripadaNya. Sesungguhnya Dia maha mengasih.”

“Wahai Sheikh Mohamed Sa'id, saya percaya ini adalah pertanda buruk bagi saya. Apakah tafsiran tuan tentang mimpi saya tersebut?”

.....

“Amat berat bagiku untuk menyatakan ini kepadamu,” jawab Sheikh. “Bagaimanapun, untuk menenangkan perasaanmu, kau akan beroleh rahmat Tuhan. Dan kematian pasti datang menjemput kita semua. Mohamed Weess, tak ada orang yang mimpi seperti ini dapat hidup lebih dari empat puluh hari.”

Dengan melihat dialog di atas, maka bisa dijelaskan bahwa tema cerita yang ingin disampaikan oleh pengarang adalah mengenai seorang yang mempercayai tafsir mimpi sehingga membuatnya menanggung resiko atas hasil tafsiran yang diyakininya.

2. Tokoh

Tokoh cerpen adalah orang-orang yang dimunculkan oleh pengarang di dalam cerita beserta watak yang melekat dengannya, watak tokoh inilah yang juga disebut dengan penokohan. Penokohan biasanya dapat diidentifikasi melalui bagaimana tokoh tersebut berbicara dan bersikap. Tokoh-tokoh itu rekaan pengarang, oleh karena itu hanya pengaranglah yang mengenal si tokoh itu (Panuti Sudjiman dalam Suminto, Jabrohim, Anwar, 2001:107). Maka tokoh dan penokohan di dalam cerpen *Mimpi* adalah sebagai berikut;

- Tokoh Aku atau guru Naji, digambarkan sebagai orang yang memiliki pengetahuan dan pengalaman yang luas, ia mempunyai pikiran yang cenderung rasional. Hal tersebut digambarkan sebagai berikut:

Aku sering menghabiskan cuti musim panas di Damaskus, dan kepulanganku ke desa itu jatuh pada hari ketigapuluh sembilan dari tempo yang dinyatakan oleh Sheikh Mohamed Sa'id kepada Mohamed Weess. Aku mengenali Mohamed Weess sebagaimana aku mengenali orang lain di desa itu. Ketika Mohamed Atallah yang bertugas sebagai porter di sekolah memberitahuku tentangnya, aku kebingungan: apakah harus tertawa atau bersimpati kepadanya.

- Mohamed Wesaja, ia adalah tokoh utama di dalam cerpen ini. Ia digambarkan sebagai seorang yang memiliki profesi sebagai pedagang ternak di pasar. Ia memiliki kebiasaan bersumpah palsu saat berdagang. Di dalam cerita digambarkan sebagai berikut.

Tidak ada persamaan antara wali Tuhan ini yang keseluruhan wajahnya bermandikan cahaya iman, dengan Mohamed Weess yang asli, yang setiap pagi dari jendela sekolah bersumpah-sumpah dengan nama Tuhan bahwa jika dia tidak rugi sebanyak tiga lira dari biri-biri yang baru dibelinya itu, dia akan menceraikan istrinya.

Namun ia juga digambarkan sebagai orang yang memiliki sifat pasrah.

“Empat puluh hari,” suaranya bagai keluar tanpa melalui kerongkongannya. “Ya Tuhan, berilah hamba kekuatan.”

- Syekh Mohamed Sa’id, tokoh ini digambarkan sebagai tokoh masyarakat yang memiliki watak berlagak pandai dan suka menipu penduduk. Wataknya digambarkan begitu jelas oleh tokoh aku.

Antara diriku dengan sheikh yang sifatnya merupakan gabungan sifat sederhana, bodoh, dan licik ini, aku merasakan adanya suatu rasa permusuhan yang sudah lama tumbuh. Aku sebenarnya benci kepada orang yang berlagak pandai dan suka menipu, hingga berhasil menguasai perasaan para penduduk desa yang tidak tahu apa-apa.

3. Sudut Pandang

Sudut pandang adalah posisi pengarang dalam sebuah cerita. Artinya pengarang bisa berposisi sebagai tokoh di dalam cerita tersebut atau sebagai orang yang berada di luar cerita. Cerpen *Mimpi* termasuk cerpen yang memiliki keunikan dalam meramu sudut pandangnya. Cerpen ini memiliki sudut pandang campuran, yaitu pada awal cerita memakai teknik pengisahan orang ketiga yang berdiri di luar kemudian di tengah cerita pengarang memunculkan dirinya menjadi tokoh “aku”. Gambaran sudut pandang orang ketiga salah satunya terbaca dari data berikut:

Desa di mana Mohamed Weess dan Sheikh Mohamed Sa’id tinggal hanyalah sebuah desa kecil, maka menjelang senja setiap penghuninya sudah tahu tentang mimpi Mohamed Weess dan tafsiran yang dibuat oleh Sheikh Mohamed Sa’id. Penduduk desa itu percaya pada tafsir mimpi.

Kemudian di tengah cerita pengarang tiba-tiba memunculkan diri menjadi tokoh aku;
Tiga puluh sembilan hari sudah berlalu, dan pada waktu malam hari itulah aku memunculkan diriku. Anda mungkin bertanya, siapakah diriku? Aku bertugas sebagai guru sekolah di desa tempat tinggal Mohamed Weess di mana ia bekerja sebagai pedagang berpengaruh di pasar ternak, dan di mana Sheikh Mohamed Sa’id dianggap sebagai wali.

4. Latar

Menurut Nurgiyantoro (2010:227-233) unsur latar di dalam karya fiksi dapat dibedakan menjadi tiga unsur pokok, antara lain sebagai berikut:

a. Latar Tempat

Latar tempat mengacu pada lokasi terjadinya peristiwa yang diceritakan dalam sebuah karya fiksi. Latar tempat dalam cerpen ini tergambar jelas dengan menyebut kota, desa, halaman rumah dll.

Desa di mana Mohamed Weess dan Sheikh Mohamed Sa’id tinggal hanyalah sebuah desa kecil.

.....

Halaman rumahnya yang biasanya dipenuhi hewan ternak yang dibeli Mohamed Weess dari pasar, kini agak sesak dengan orang ramai yang datang untuk menyaksikan saat kematiannya. Sebuah sisi untuk lelaki dan sisi lain untuk perempuan.

b. Latar Waktu

Latar waktu berhubungan dengan waktu terjadinya peristiwa-peristiwa yang diceritakan dalam sebuah karya fiksi. Di dalam cerpen ini gambaran waktu terjadi pada siang hari, petang hari dan saat subuh.

Setelah memberitahu hal tersebut, Sheikh itu pun terus pergi untuk menunaikan shalat Dzuhur, meninggalkan Mohamed Weess yang terpuruk di tanah sambil kebingungan.

.....

Penduduk desa itu percaya pada tafsir mimpi. Itulah sebabnya pada petang berikutnya semua orang sudah begitu yakin bahwa Mohamed Weess akan mati dalam tempo empat puluh hari

.....

Mohamed Atallah, porter sekolah itu, telah mengejutkan aku pada waktu subuh. Aku telah menyimpan tiga butir buah pear yang aku bawa dari Damsyik itu di bawah jerigen air.

c. Latar Sosial

Latar Sosial adalah bagaimana sebuah cerita menggambarkan kompleksitas kehidupan sosial masyarakat seperti adat-istiadat, keyakinan, cara bersikap dsb.

Penduduk desa itu percaya pada tafsir mimpi. Itulah sebabnya pada petang berikutnya semua orang sudah begitu yakin bahwa Mohamed Weess akan mati dalam tempo empat puluh hari. Kaum lelaki berdatangan menziarahi Mohamed Weess, mula-mula seorang demi seorang, namun kemudian secara berombongan, hingga ia terpaksa berada di rumahnya menerima tetamu yang datang dan bertanya mengenai kesehatannya serta mengungkapkan rasa dukacita atas kematiannya yang bakal segera tiba itu. Kaum perempuan yang datang ke rumah Mohamed Weess datang untuk mendapatkan berita, sambil melihat-lihat keadaannya. Mereka mendapati Mohamed Weess masih segar bugar, tetapi tampak bingung.

5. Alur

Menurut Suminto A. Sayuti (2000:31) Alur diartikan sebagai peristiwa-peristiwa yang diceritakan dengan panjang lebar dalam suatu rangkaian tertentu dan berdasarkan hubungan-hubungan konsolitas itu memiliki struktur. Strukturnya itu terdiri dari tiga bagian, yaitu bagian awal, bagian tengah, dan bagian akhir. Di dalam cerpen ini rangkaian alurnya bergerak maju dan sesekali tokoh di dalamnya menceritakan kembali kejadian yang terjadi sebelumnya. Urutan alur itu dapat diuraikan sebagai berikut:

Pada bagian awal adalah posisi di mana pengarang mulai memunculkan suatu konflik. Hal tersebut digambarkan dengan peristiwa mimpi yang menimpa Mohamed Wasaja; *Dalam mimpinya Mohamed Wasaja ini perkara biasa, karena dalam keadaan sadar pun ia senantiasa mengerjakan shalat serta tak pernah meninggalkan ibadah wajib ini. Dalam mimpinya tersebut, kala sujud pertama, ia membaca dengan suara keras surat al-Nasr. Ketika sujudnya hampir selesai, ia terjaga dari tidurnya dan merasakan takut yang luar biasa.*

Pada bagian tengah adalah posisi di mana konflik yang terjadi di awal telah berkembang dan terbuka; *Aku telah menziarahi Mohamed Weess dengan perasaan ragu-ragu dan serba ingin tahu. Namun, perubahan sedemikian rupa yang terjadi pada dirinya itu telah menyadarkan aku bahwa dia memang akan mati pada keesokan harinya seperti yang ditetapkan. Aku geram mendengar suara kuat Sheikh Mohamed Sa'id membaca ayat-ayat suci Al-Qur'an sambil melirik ke arahku.*

Kemudian pada bagian akhir pengarang mulai menguraikan masalah dan secara perlahan memberi keutuhan cerita kepada pembaca, seperti tergambar pada data berikut: *Dalam tempo sejam, seluruh desa telah mendengar cerita baru tentang Mohamed Weess. Mereka yang semalam memenuhi halaman rumah Mohamed Weess, kini berhimpun di halaman sekolah, masing-masing sibuk untuk mengetahui bagaimana moyangku Zain al-Abidin datang kepadaku membawa keampunan Allah untuk Mohamed Weess. Pada ketika itulah aku merasakan bahwa akhirnya aku berhasil mencapai kemenangan mutlak atas Sheikh Mohamed Sa'id.*

6. Gaya

Gaya merupakan performa pengarang dalam bercerita. Biasanya setiap pengarang memiliki ciri khas tertentu dalam mengungkapkan ceritanya. Hal tersebut bisa diketahui dari kemahiran seorang pengarang dalam memilih dan menggunakan kata, kelompok kata, atau kalimat dan ungkapan. Di dalam cerpen ini pengarang lebih banyak memakai kata-kata atau kalimat bernuansa keagamaan seperti, Al-Quran, shalat, sujud, Firman Tuhan, rahmat, ziarah, Malakul Maut, dosa, insaf, cahaya iman, rasul, Nabi Muhammad, bersuci, tayamum dll.

Selain itu, cerpen ini juga menggunakan simbol dan majas sinisme sebagai ekspresi penceritaan. Simbol tersebut terlihat saat pengarang menggunakan “*buah pear, salah satu daripada buah-buah yang ada di surga*” sebagai media penangkal takdir kematian tokoh Mohamed Wesaja atas tafsir mimpinya. Buah adalah simbol dari kehidupan, di dalam buah juga terdapat biji yang nantinya akan tumbuh sebagai pohon baru dan buah baru.

Sedangkan unsur sinisme dalam cerpen ini tampak pada paragraf berikut: *Sebagaimana yang aku katakan, aku merasa sangat marah begitu melihat kehadiran Sheikh Mohamed Sa'id. Aku hampir meraung dan menierakkan bahwa dia sebenarnya seorang pembunuh, bahwa dialah yang membunuh Mohamed Weess dengan racunnya, yakni dengan menanamkan ke dalam fikiran Mohamed Weess bahwa ia akan mati dalam waktu empat puluh hari.*

7. Amanat

Amanat merupakan keinginan pengarang untuk menyampaikan pesan atau nasihat kepada pembaca. Amanat yang terkandung di dalam cerpen *Mimpi* karya Abdel Salam al-Ujaili ini adalah:

- Tidak sembarang orang bisa memastikan kapan kematian seseorang tiba,
- Ingat akan kematian juga dapat meningkatkan keimanan dan ketaqwaan manusia kepada Tuhan,
- Ilmu dan pengalaman adalah dua hal yang bisa melawan kebodohan,
- Suatu kebenaran tidak hanya bisa dilihat dari penampilan luar orang yang mengatakan kebenaran.

Penutup

Berdasarkan pemaparan di atas dapat disimpulkan bahwa membaca cerita pendek dengan mengetahui unsur-unsur intrinsiknya dapat menambah kualitas pemahaman kita terhadap isi kandungannya. Seperti unsur intrinsik yang terdapat di dalam cerpen *Mimpi* karya Abdel Salam Al-Ujaili ini. Di sana kita bisa memahami kehidupan suatu masyarakat yang memiliki sikap mudah mempercayai tafsir mimpi dan sikap fanatik terhadap tokoh masyarakatnya. Ada tokoh Mohamed Wesaja, pedagang ternak yang polos, ada Sheikh Mohamed Sa'id, seorang tua yang digambarkan berlagak pandai, ada Guru Naji yang memiliki pengetahuan dan pengalaman yang luas.

Begitu pula dengan mengetahui unsur-unsur intrinsik lainnya seperti; Sudut pandang, bagaimana di dalam cerpen ini pengarang awalnya berada di luar cerita kemudian di tengah-tengah ia muncul sebagai tokoh aku di dalam cerita. Latar cerpen meliputi latar tempat di sebuah pedesaan di Suriah. Latar waktu terjadi pada siang hari, petang hari dan subuh, dan latar sosial menggambarkan kehidupan masyarakat pedesaan yang masih memiliki sikap saling peduli antara satu anggota dengan anggota masyarakat lainnya. Alur di dalam cerpen ini memakai alur campuran dengan alur maju sebagai alur utama. Gaya yang dipakai pengarang lebih bercorak keagamaan dengan simbol dan sinisme. Sedangkan amanat yang terkandung di dalam cerpen *Mimpi* ini di antaranya, tidak sembarang orang bisa memastikan kapan datangnya kematian seseorang, ilmu dan pengalaman adalah dua hal yang bisa melawan kebodohan, mengetahui kebenaran tidak hanya bisa dilihat dari apa yang tampak di luar, dan mengingat kematian dapat meningkatkan keimanan dan ketaqwaan manusia kepada Tuhannya.

Daftar Pustaka

- Al-Ujaili, Abdel Salam. 2000. *Mimpi*. Majalah Horison
- Jabrohim. 2001. *Cara Menulis Kreatif*. Yogyakarta. Pustaka Pelajar.
- Nurgiyantoro, Burhan. 2010. *Teori Pengkajian Fiksi*. Yogyakarta: UGM Press.
- Sayuti, Suminto A. 2000. *Berkenalan dengan Prosa Fiksi*. Yogyakarta: Gama Media.
- Sugiarto, Eko. 2013. *Cara Mudah Menulis Pantun, Puisi, dan Cerpen*. Yogyakarta: Khitah Publishing.
- Suryawinata, Zuchridin. 2016. *Translation, Bahasan Teori & Panutan Praktis Menerjemahkan*. Malang: Media Nusa Creative.
- Wellek, Rene. 2016. *Teori Kesusastraan*. Jakarta: Gramedia.

